

Ülevaade 2021. aasta I kvartali puiduturust

Teostaja: OÜ Tark Mets,
Heiki Hepner

Tellija: Erametsakeskus



Kohila 2021

Puiduhind Eestis ja Soomes

Aasta esimese kvartali märksõnadeks kujunesid okaspuupalkide kiire hinnatõus. Lehtpuu jämesortimentide hind, mis saavutas oma rekordtaseme eelmise aasta lõpus, korrigeerus allapoole. Mõlemate sortimendigruppide hinnataset võib metsaomaniku vaatevinklist väga heaks pidada. Paberipuiduturul olid hinnatrendid puuliigiti erisuunalised. Okaspuupuit odavnes, lehtpuupuit kallines. Kui kasepaberipuidu hind on keskmine, siis ülejäänud sortide osas madal. Küttepuidu hind on aastavahetusega võrreldes veelgi langenud ning on jätkuvalt väga madal.

Erametsakeskuse hinnastatistika järgi on okaspuupalkide hinnad 2021. aasta esimeses kvartalis jätkanud kasvamist, kusjuures kuusepalkide kallinemine on olnud selgelt suurem kui männipalkide. Vaatamata sellele, et männipalkide hind kasvas vähem, püstitas hind mõlema sortimendi osas absoluutse rekordi. Kuusepalgi hind on liginenud 2018. aasta hinnarekordi lähedale. Kvartaliga kasvas männipalgi hind 2,3%, männipeenpalkidel 1,3%, kuusepalkidel 6,0% ja kuusepeenpalkidel 4,0%. 2020. aasta märtsiga võrreldes on mõlema puuliigi sortimendid kallinenud väga tugevalt, männipalgid ligi 18% ja kuusepalgid ligi 16%. 2021. aasta esimese kvartali lõpu seisuga oli keskmine hind Erametsakeskuse hinnastatistika alusel männipalgil 88,40 €/tm, männipeenpalgil 80,99 €/tm, kuusepalgil 79,80 €/tm ja kuusepeenpalgil 74,88 €/tm (vt joonis 1, tabel 1)¹.

Riigimetsast müüdavate okaspuupalkide hinnad jätkasid kasvamist. Kui eelmise aasta lõpus kasvasid rohkem männipalgid, siis nüüd on teinud eriti tõusu kuusepalkide hinnad. Männipalk kallines kolme kuuga 12,5%, männipeenpalk 18,7%, kuusepalk 25,5% ja kuusepeenpalk 29,6%. Kuusepalkide nii suur kallinemine tuli ka sellest, et enne seda olid hinnad viimaste aastate madalaimal tasemel. 2020. aasta märtsiga hindu võrreldes näeme, et hinnakasv on kõikide sortimentide osas vää suur. Männipalk on aastaga kallinenud 25,3%, männipeenpalk 28,3%, kuusepalk 17,8% ja kuusepeenpalk 25,8% (vt joonis 2 ning tabel 2).

Aasta esimene kvartal tõi põhjanaabritele kõigi okaspuupalkide arvestatava hinnakasvu. Männipalk kallines 4,4%, männipeenpalk 3,2%, kuusepalk 7,9% ja kuusepeenpalk 7,0%. Aastataguse ajaga võrreldes on väikese languse teinud männipeenpalk (1,0%), teised sortimendid kallinesid (männipalk 4%, kuusepalk 5,2% ja kuusepeenpalk 10,1% (vt joonis 3 ja tabel 3).

Kui eelmise kvartali lõpus püstitasid lehtpuu jämesortimentide hinnad uued absoluutsed hinnarekordid, siis aastaalgus on toonud kaasa hinnalanguse, kase jämesortimentide juures suurema (enam kui 12%), haava- ja lepapalgi juures suhteliselt tagasihoidliku (ca 2%). Aastataguse ajaga hindu võrreldes on kõik hinnad kasvanud. Nii on aastaga kasepakk kallinenud 12,7%, kasepalk 4,0%, haavapalk 3,2 ja lepapalk 4,4%. 2021. aasta esimese kvartali lõpu seisuga oli keskmine hind Erametsakeskuse hinnastatistika alusel kasepakul 113,65 €/tm, kasepalgil 70,74 €/tm, haavapalgil 45,67 €/tm ja lepapalgil 43,33 €/tm (vt joonis 1 ja tabel 1).

Riigimetsast müüdavatest lehtpuu jämesortimentidest on aasta esimese kolme kuuga märkimisväärselt kallinenud haavapalk ja kasepakk (19% ja 14,8%). Kasepalgi hinnakasv oli tagasihoidlik (1,9%).

¹ Puiduturu ülevaate koostamisel on pärast Keskühistu Eramets (edaspidi KÜ Eramets) moodustamist kasutatud ümarpuidu hindade arvutamiseks KÜ Erametsale ettevõtete poolt tehtud hinnapakumisi. Alates 2014. a IV kvartalist on lisatud Eesti Puidumüügikeskuse (EPK) hinnastatistika. Mõlemad hinnastatistikad tuginevad kindlate ettevõtete ostuhindade aritmeetilisele keskmisele. Kui algselt esitleti mõlemat statistikat eraldi, siis alates 2016. aasta algusest on kasutusel ühine hinnastatistika. Et tulemused oleksid varasemate perioodidega võrreldavad, on nad ümber arvutatud kuni 2014. a detsembrini, mil alustati EPK hinnastatistika kogumist. Enne 2014. aasta detsembrist toodud keskmised hinnad tuginevad jätkuvalt ainult KÜ Erametsa hinnastatistikale. Ühise nimena kasutatakse alates 2016. aastast erametsa hinnastatistika.

Aastataguse ajaga hindu võrreldes on kõik sortimendid väga tugevalt kallinenud: haavapalk 30%, kasepalk 28,3% ja kasepakk 14,7% (vt joonis 2 ja tabel 2).

Kui kvartal tagasi kasepalgi hind Soomes langes 4,2%, siis nüüd aasta esimese kolme kuuga on ta tõusnud 4,8%. Eelmise aasta märtsiga võrreldes on hinnakasv 2,5% (vt joonis 3 ja tabel 3).

Paberipuiduturul² oli aasta esimeses kvartalis hinnatrendid puuliikide lõikes erisuunalised. Männi- ja kuusepuit odavnes (0,9% ja 4,1%) ning kase- ja haavapuit kallines (1,6% ja 0,8%). Kallimaks paberipuidu sordiks on jätkuvalt kasepuit ja seda juba viimased kakskümmend neli kuud. Odavaimaks sordiks on kuuendat kuud haavapuit. Aastataguse ajaga võrreldes on ainsana kallinenud kasepuit (5,9%). Männipuit on aastaga odavnenud 2,9%, kuusepuit 8,6% ja haavapuit koguni 10,4%. 2021. aasta esimese kvartali lõpu seisuga maksis tihumeeter männipuitu 34,60 €/tm, kuusepuitu 32,55 €/tm, kasepuitu 42,12 €/tm ja haavapuitu 32,24 €/tm (vt tabel 1 ja joonis 1).

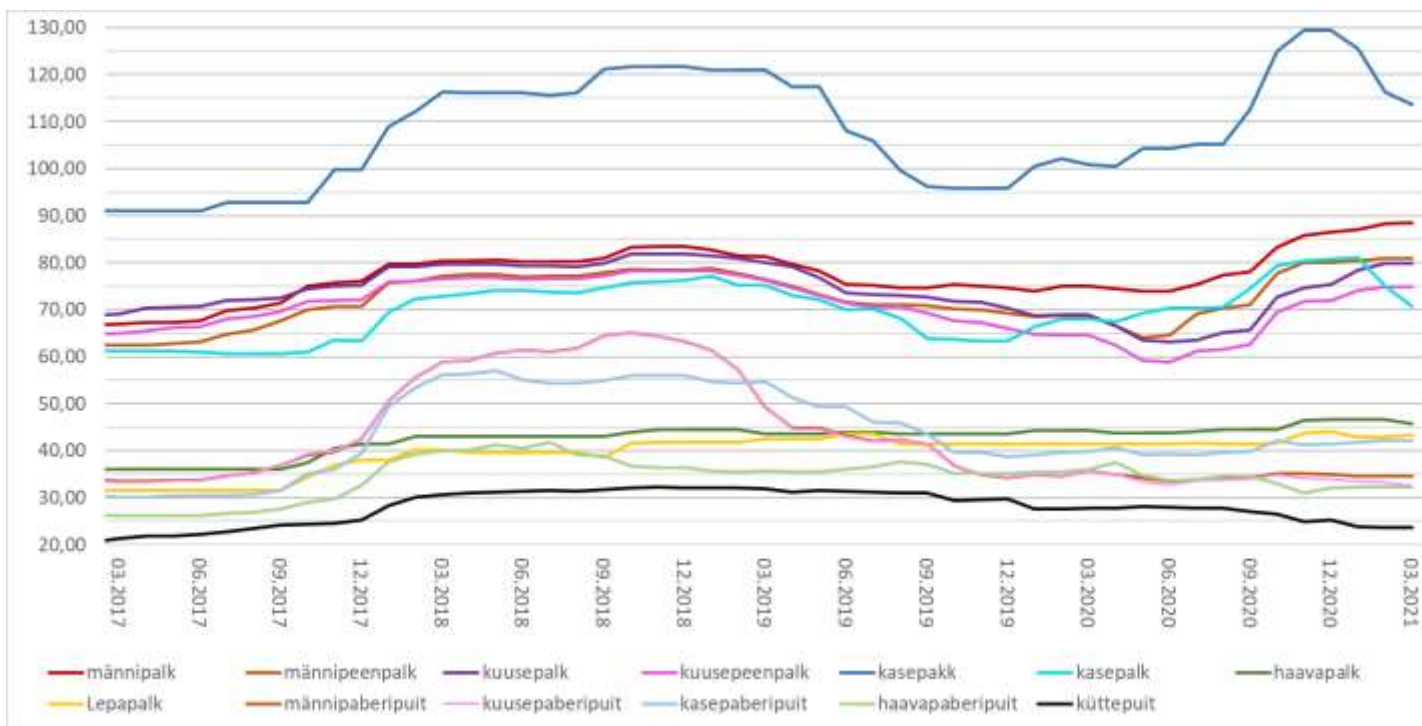
Riigimetsast müüdavast paberipuidust kallinesid möödunud kvartaliga kõik sordid. Enim kasvas haavapuidu hind (13,6%). Arvestatav hinnakasv oli ka männipuidul (10,3%). Kuuse ja kasepuidu hind tõusis vastavalt 3,0% ja 5,1%. Aastataguse ajaga võrreldes on plusspoolel lehtpuupuidu hind ja miinuspoolel okaspuupuidu hind. Nii on aastaga kasepuit kallinenud 14,3% ja haavapuit 11,6%. Kui kasepuit on kallim sort, siis haavapuidu märkimisväärne hinnakasv ei ole teda siiski veel tõstnud odavaima sordi nimest kõrgemale. Üheks põhjuseks on kindlasti ka see, et eelmise aasta lõpus oli haavapuidu hind langenud väga-väga madalale. Kuusepuit on aastaga odavnenud 14,8% ja männipuit 9,9% (vt tabel 2 ja joonis 2).

Põhjanaanabrite paberipuiduturul on aasta esimese kolme kuuga odavnenud ainsana männipuit ja see hinnalangus oli imepisike (0,1%). Kuusepuit kallines 4,1% ja kasepuit 2,1%. Kallimaks sordiks on jätkuvalt kuusepuit ja odavaim sort on männipuit. 2020. aasta märtsiga hindu võrreldes on enim kallinenud kuusepuit (3%). Kasepuidu hind on tõusnud 1,6% ja männipuidu hind 0,5% (tabel 3, joonis 3).

² Erametsa hinnastatistika tugineb sadama kokkuostuhindadel

Tabel 1. Erametsa ümarpuidu hinnad käibemaksuta lõpplaos seisuga märts 2021³

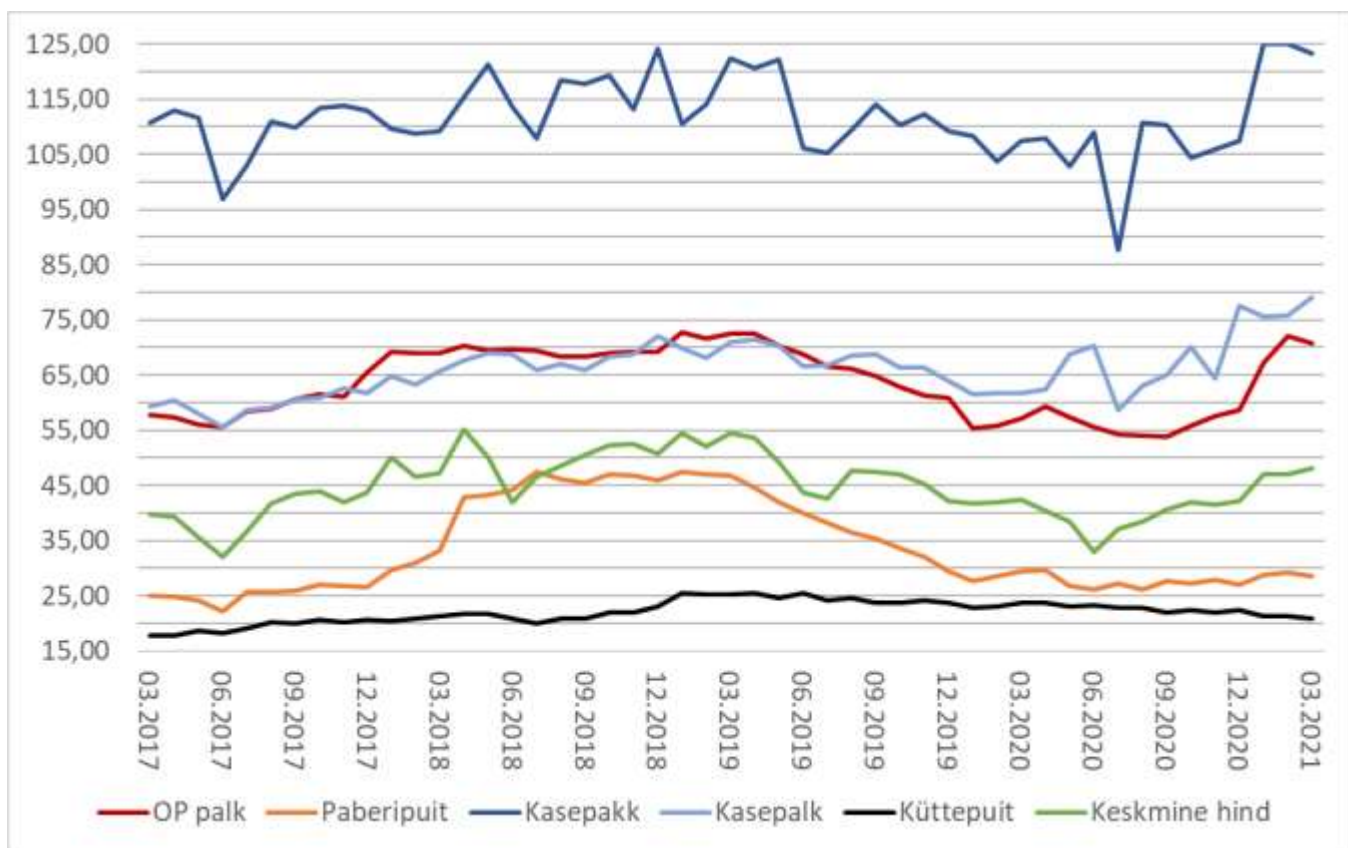
Sort	Hind euro	Hinnamuut võrreldes eelmise kvartali hinnaga	Hinnamuut võrreldes aasta taguse hinnaga
männipalk	88,40	2,3%	17,8%
männipeenpalk	80,99	1,3%	17,8%
kuusepalk	79,80	6,0%	15,8%
kuusepeenpalk	74,88	4,0%	15,9%
kasepakk	113,65	-12,2%	12,7%
kasepalk	70,74	-12,4%	4,0%
haavapalk	45,67	-2,0%	3,2%
lepapalk	43,33	-1,7%	4,4%
männipaberipuit	34,60	-0,9%	-2,9%
kuusepaberipuit	32,55	-4,1%	-8,6%
kasepaberipuit	42,12	1,6%	5,9%
haavapaberipuit	32,24	0,8%	-10,4%
küttepuit	23,55	-6,6%	-15,0%



Joonis 1. Erametsa puidu hinnad €/tm ilma käibemaksuta suuremate ettevõtete lõpplaohindade alusel⁴

³ Hinnastatistika aluseks on KÜ Erametsale ja EPK-le ettevõtete poolt pakutud sortimentide aritmeetilised keskmised lõpplaohinnad.

⁴ Hinnastatistika aluseks on KÜ Erametsale ja EPK-le ettevõtete poolt pakutud sortimentide aritmeetilised keskmised lõpplaohinnad.



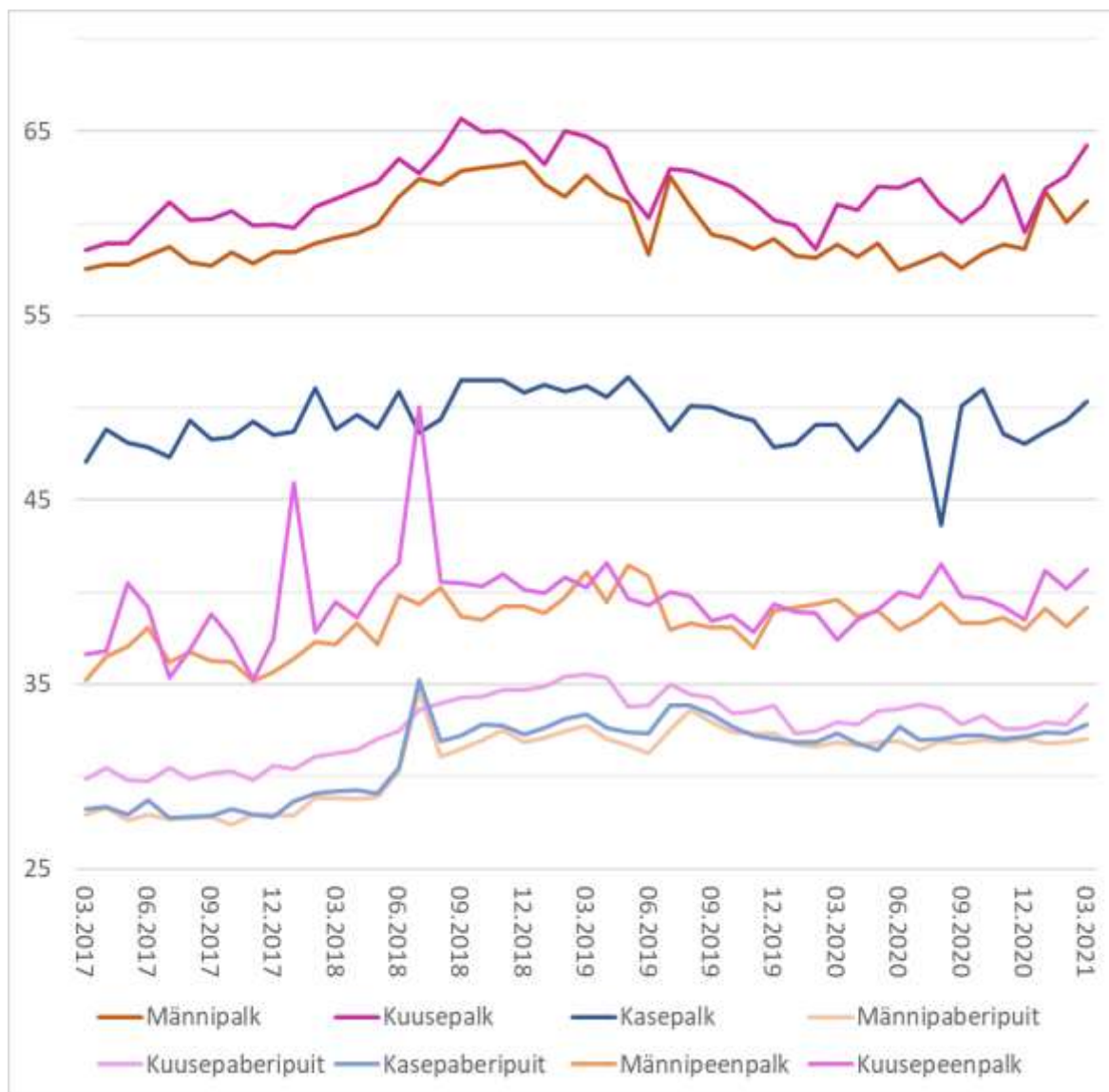
Joonis 2. RMK puiduhinnad vahelaos (metsas laoplatstil) €/tm ilma käibemaksuta (allikas RMK)⁵

Tabel 2. RMK sortimentide vahelaohinnad €/tm ja nende muutumine seisuga märts 2021 (allikas RMK)

Sortiment	Vahelaohind €/tm ilma käibemaksuta	Hinnamuut võrreldes kolme kuu hinnaga	võrreldes taguse	Hinnamuut võrreldes eelmise aasta sama aja hinnaga
Männipalk	84,80	12,5%		25,3%
Männipeenpalk	63,98	18,7%		28,3%
Kuusepalk	71,32	25,5%		17,8%
Kuusepeenpalk	62,97	29,6%		25,8%
Kasepakk	123,26	14,8%		14,7%
Kasepalk	79,12	1,9%		28,3%
Haavapalk	48,79	19,0%		30,0%
Männipaberipuit	26,02	10,3%		-9,9%
Kuusepaberipuit	24,72	3,0%		-14,8%
Kasepaberipuit	35,16	5,1%		14,3%
Haavapaberipuit	24,41	13,6%		11,6%
Küttepuut	20,98	-6,4%		-11,6%
Keskmine	48,20	14,1%		13,4%
Hakkpuit ⁶	32,80	3,7%		-8,7%

⁵ Paberipuidu hind kujuneb männi-, kuuse- ja kasepuidu hinna aritmeetilise keskmise järgi.

⁶ Lõpplaohind, st sisaldab nii hakkimist kui ka transporti tarbijani.



Joonis 3. Soome keskmised ümarpuiduhinnad vahelaos⁷ €/tm (allikas Luke, METLA)

Tabel 3. Ümarpuiduhinnad €/tm Soomes ja nende muutumine seisuga märts 2021⁸ (allikas Luke)

	Männi- palk	Kuuse- palk	Kase- palk	Männi- paberipuit	Kuuse- paberipuit	Kase- paberipuit	Männi- peen- palk	Kuuse- peen- palk
Puiduhind €/tm	61,24	64,25	50,33	32,02	33,94	32,85	39,19	41,20
Võrreldes 3 kuu taguse ajaga	4,4%	7,9%	4,8%	-0,1%	4,1%	2,1%	3,2%	7,0%
Võrreldes eelmise aasta sama ajaga	4,0%	5,2%	2,5%	0,5%	3,0%	1,6%	-1,0%	10,1%

⁷ Hankintahinnat (vahelaohinnad)

⁸ Hankintahinnat (vahelaohinnad)

Küttepuidu hinnad

Küttepuidu hind jätkas 2021. aasta esimeses kvartalis langemist ja jõudis märtsi lõpuks 23,55 €/tm tasemele, märkides sellega viimase 43 kuu madalaimat hinda. Kvartaliga odavnes küttepuit 6,6% ja aastaga 15,0% (vt tabel 1 ning joonis 1 ja 4).

Riigimetsast müüdava küttepuidu hind on kolme kuuga 6,4% langenud ja aasta taguse ajaga võrreldes on hinnalangus veelgi suurem (11,6%) (vt tabel 2 ja ning joonis 2 ja 4). RMK poolt koju toodav eratarbijale mõeldud küttepuidu hind muutus 4. jaanuaril 2021. Kuni 10-tihumeetrise küttepuidu koguse tarnimisel odavnes hind lehtpuidul 0,3% ja okaspuidul 1% ning 24-tihumeetrise koorma tarnimisel langes hind lehtpuidul 2,9% ja okaspuidul 4,2% (vt tabel 6).⁹ RMK poolt müüdava hakke hind on viimase kolme kuuga 3,7% tõusnud, aga aastataguse seisuga võrreldes on hind jätkuvalt korralikult miinuses (8,7%). Märtsis 2021 maksis tihumeeter haket riigimetsas 32,80 eurot,¹⁰ mis teeb puistekuupmeetri hinnaks 11,80 eurot (vt tabel 2 ja joonis 6).¹¹ Raidmete varumise hind eratarbijale on 66 eur/ha, millele lisandub käibemaks.¹²

Soomes on küttepuidu hind 2020. aasta neljandas kvartalis 2020. aasta kolmanda kvartaliga võrreldes 1,5% kasvanud. 2019. aasta neljanda kvartaliga võrreldes oli küttepuidu hind 2020 aasta lõpus 9,3% kõrgem. 2020. aasta neljanda kvartali keskmine energiapuidu hind langes kolme kuuga 2,9%. Langesse vedas koondhinde raiejäätmete ja täistüveste hinnalangus. Aastaga tõusis keskmine energiapuidu hind 8,7%. Siin olid suurimad kasvavad kõik sordid peale raiejäätmete, mille aastane hinnakasv jäi alla ühe protsendi (vt tabel 7 joonis 5).

Puidu varumis- ja transpordikulud

Erametsa hinnastatistika tugineb lõpplaohindadel. Kui metsaomanik soovib välja arvutada kännuraha (kasvava metsa müügi hinda), siis tuleks lõpplaohinnast maha lahutada puidu varumiskulud (raiumine ja kokkuvedu) ning autotransport lõpplattu (tarbija juurde) ehk väljaveokulud. Varumiskulud sõltuvad paljudest aspektidest nagu näiteks: raielangist, raieviisist, valitud tehnoloogiast, asukohast metsatee suhtes jne (vt tabel 4). Seega on iga langi varumiskulud unikaalsed.

Transpordikulu sõltub eelkõige lõpplaos kaugusest (teekonna pikkusest), eeldusel, et sõidetakse täiskoormaga. Nii võib tekkida olukord, kus 2-3 eurot odavama lõpplaohinna aga väiksema veokaugusega, on kännuraha, mis metsaomanikule lõpuks jääb, suurem. Koorma suuruse roll tuleb hästi esile RMK küttepuidu müügihindades (vt tabel 6), kus väiksema kohale toodud koguse eest tuleb tarbijal maksta tihumeetri kohta rohkem.

Varumis- ja transpordikulu määramiseks on kasutatud nii metsaühistute kui ka ekspertarvamusi. Nii võib praegu hinnata varumiskulude suuruseks keskmiste raielankide korral 12-16 €/tm, millele tuleks lisada keskmine transpordikulu 6-8 €/tm. Harvendusraiel on raiekulu kindlasti suurem. Hind sõltub siin tugevalt puistu iseloomust ja rakendatavast tehnoloogiast ja võib olla väga varieeruv.

⁹ RMK 25.01.2020

¹⁰ Tegemist on lõpplaohinnaga, mis sisaldab nii hakkimist kui ka transporti tarbijani.

¹¹ Alates 2013. a hakkas ka RMK oma hinnastatistikas hakkpuiduhinda näitama, teisendades puistekuupmeetri koefitsiendiga 2,78 tihumeetriteks.

¹² RMK 25.01.2020

Tabel 4. Võrdlustabel mõnedest aspektidest, mis mõjutavad varumis- ja transpordikulu

Odavam varumis- ja transpordikulu	Kallim varumis- ja transpordikulu
Suur raielank	Väike raielank
Kuiv kasvukoht	Märg kasvukoht
Uuendusraie (lageraie, turberaie)	Hooldusraie (harvendusraie, sanitaarraie)
Lageraie	Turberaie, harvendusraie, sanitaarraie
Harvesteriraie	Raie saameestega
Jäme mets	Peenike mets
Raie alusmetsa raiumata	Raie koos alusmetsa raiega
Tugev kokkuveotee	Pehme kokkuveotee
Lank asub metsatee läheduses (lühike kokkuvedu)	Lank asub metsateest kaugel (pikk kokkuvedu)
Lõpptarbija asub lähedal	Lõpptarbija asub kaugel
Autokoorem on täis	Autokoorem on poolik

Tabelist 5 võib näha, et üle paljude kuude on taas küttepuidu hind suuremate raie- ja transpordi kulude korral negatiivne. Miinus võib kasvada veel suuremaks, kui varumis- ja transpordikulud osutuvad keskmisest kõrgemaks (näiteks väga peenike mets, harvendusraie, pikk kokkuvedu ning lõpptarbija on kaugel). See tähendab, et sisuliselt metsaomanik selliselt raielt kohest majanduslikku tulu ei saa. Aga isegi kui mõne sortimendi kännuraha tuleb null või on negatiivne, tuleks raielanki tervikuna hinnata, arvutada kõikide sortimentide kännuraha kokku ja siis otsustada, kas tasub müüa või ei.

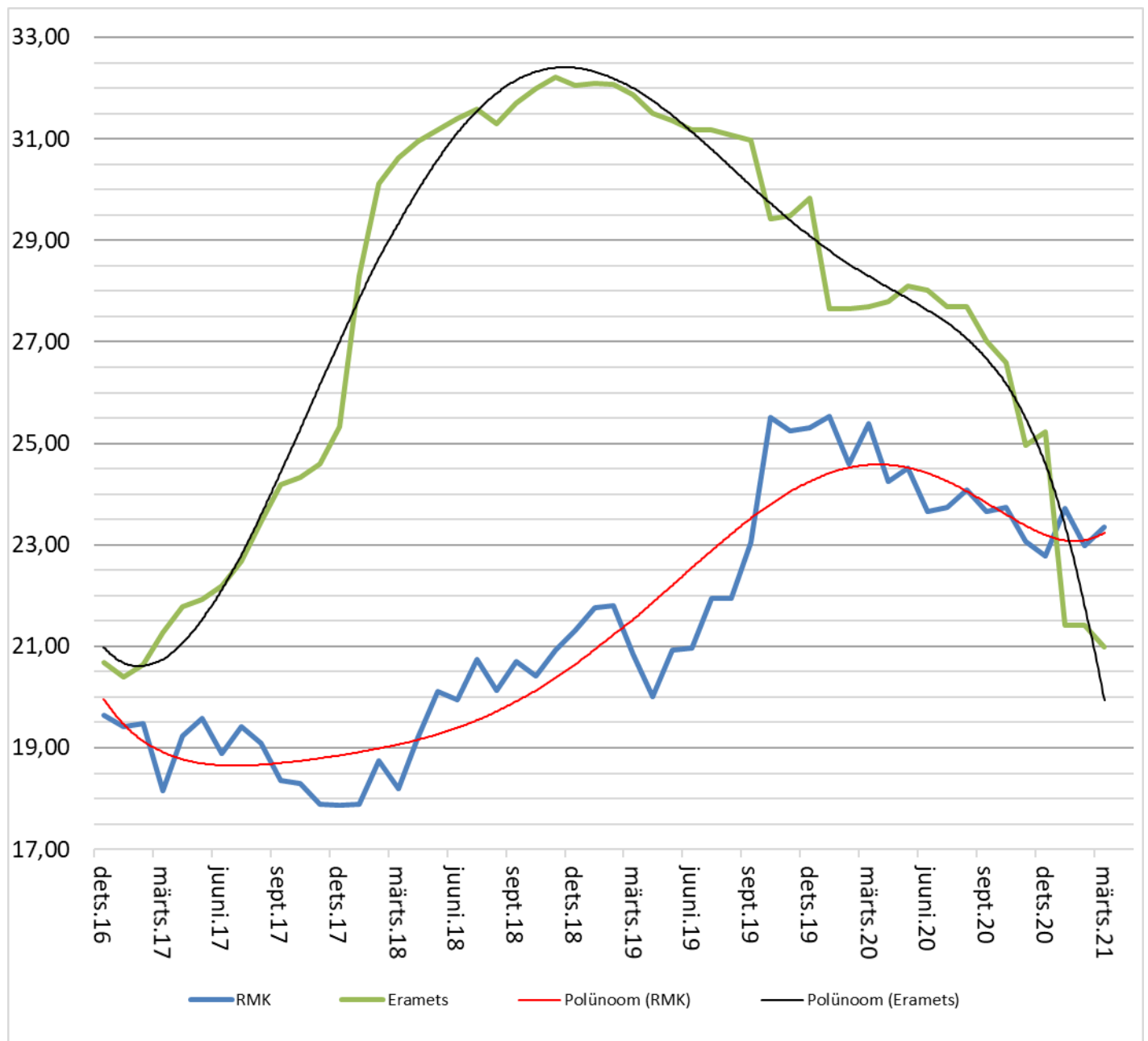
Tabel 5. Keskmise kännuraha seisuga märts 2021¹³

Sortiment	Keskmise kännuraha vahemik €/tm	
	miinimum	maksimum
männipalk	64,4	70,4
männipeenpalk	57,0	63,0
kuusepalk	55,8	61,8
kuusepeenpalk	50,9	56,9
kasepakk	89,7	95,7
kasepalk	46,7	52,7
haavapalk	21,7	27,7
Lepapalk	19,3	25,3
männipaberipuit	10,6	16,6
kuusepaberipuit	8,6	14,6
kasepaberipuit	18,1	24,1
haavapaberipuit	8,2	14,2
küttepuit	-0,5	5,6

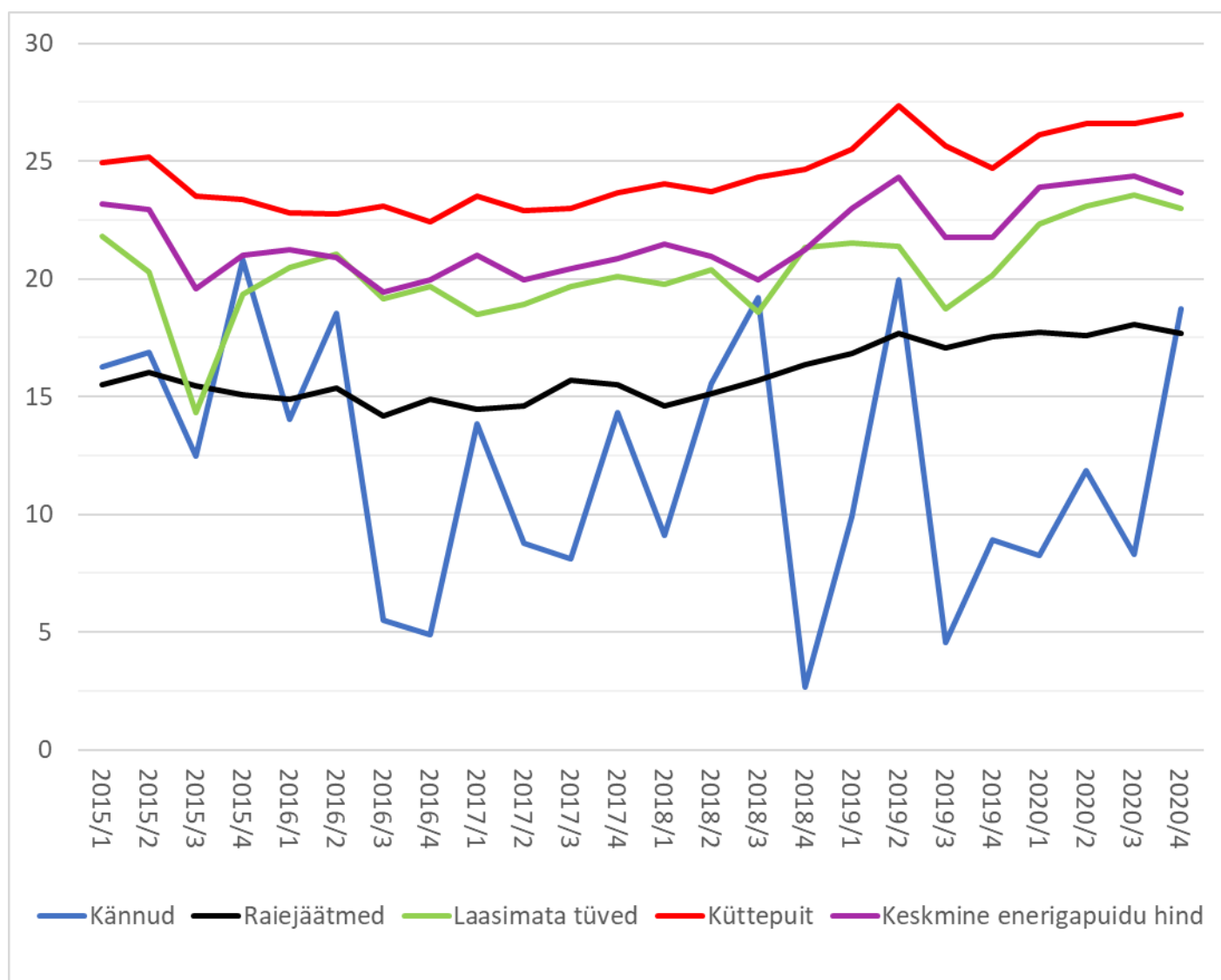
¹³ Arvutuse aluseks on erametsa hinnastatistika lõpplaohinnad seisuga märts 2021

Tabel 6. RMK küttepuidu müügihinnad (€/tm) koos kohale toomisega ja käibemaksuga (allikas RMK)

Küttepuidu hinnad koos kojutoomisega	Hind alates 04.01.2021		Hind 03.01.2021-06.01.2020		Hind 05.01.2020-01.03.2019	
	10 tm	24 tm	10 tm	24 tm	10 tm	24 tm
Lehtpuu	47,64	36,00	47,76	37,08	49,32	38,64
Okaspuu	47,76	36,12	48,24	37,56	50,52	39,84



Joonis 4. Küttepuidu hinnad käibemaksuta. RMK-l vahelaohind (metsas tee ääres laoplatstil), erametsal lõpplaohind (allikas: RMK, KÜ Eramets, EPK)



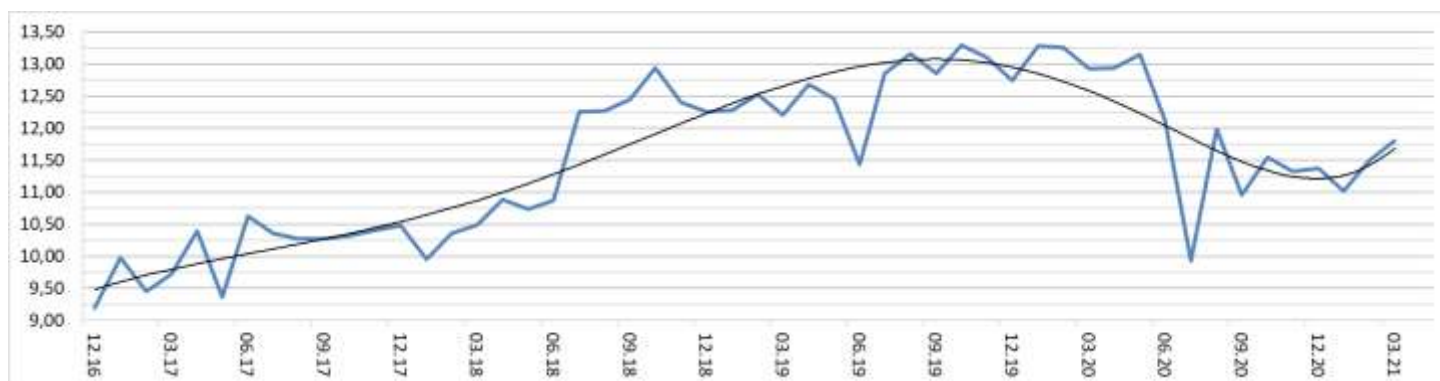
Joonis 5. Energiapuidu hinnad Soomes (allikas Luke)¹⁴

Tabel 7. Energiapuu hinnad Soomes seisuga 4. kvartal 2020 (allikas Luke)¹⁵

	Kännud	Raiejäätmed	Laasimata tüved	Küttepuit	Keskmise energiapuidu hind
Puidu hind €/tm	18,73	17,68	23,01	27,00	23,68
Võrreldes eelmise kvartaliga	125,1%	3,0%	2,0%	0,1%	1,1%
Võrreldes aastataguse ajaga	110,0%	0,8%	14,2%	9,3%	8,7%

¹⁴ Vahelaohinnad (hankitahinnat)

¹⁵ Vahelaohinnad (hankitahinnat)



Joonis 6. RMK hakke puistekuupmeetri lõpplaohind käibemaksuta eurodes (allikas: RMK)

Kütuste hinnad maailmaturul

2021. aasta esimeses kvartalis nafta hind tõusis eelmise aasta viimase kvartaliga võrreldes märkimisväärselt (ligi 36%).¹⁶ Samal ajavahemikul nõrgenes dollar euro suhtes 0,5%¹⁷ ning küttepuut odavnes 7,2%.¹⁸ Tänu nafta hinna tõusule ja puidu hinna langusele ning vaatamata nõrgenenud dollarile paranes puidu konkurentsivõime nafta suhtes 45,6%. 2020. aasta märtsiga võrreldes on puidu konkurentsivõime nafta suhtes tõusnud 42% ning põhiline põhjus selleks on olnud eelmise aasta aprilli teisest poolst alanud nafta hinna kasv (vt jooniseid 7 ja 8).¹⁹

CO₂ kvoodihind energiaturul on tõusnud väga kõrgele. 2021. aasta märtsiks on hind kasvanud aasta lõpu seisuga võrreldes 28,8% ja oli 42,13 €/t.²⁰ 2020 aasta märtsi lõpu hinnaga võrreldes oli CO₂ hind tänava 141,4% kõrgem (vt jooni 9)! Kõrgem CO₂ hind tõstab puidu konkurentsivõimet põlevkivi ja teiste fossiilsete kütustega võrreldes.

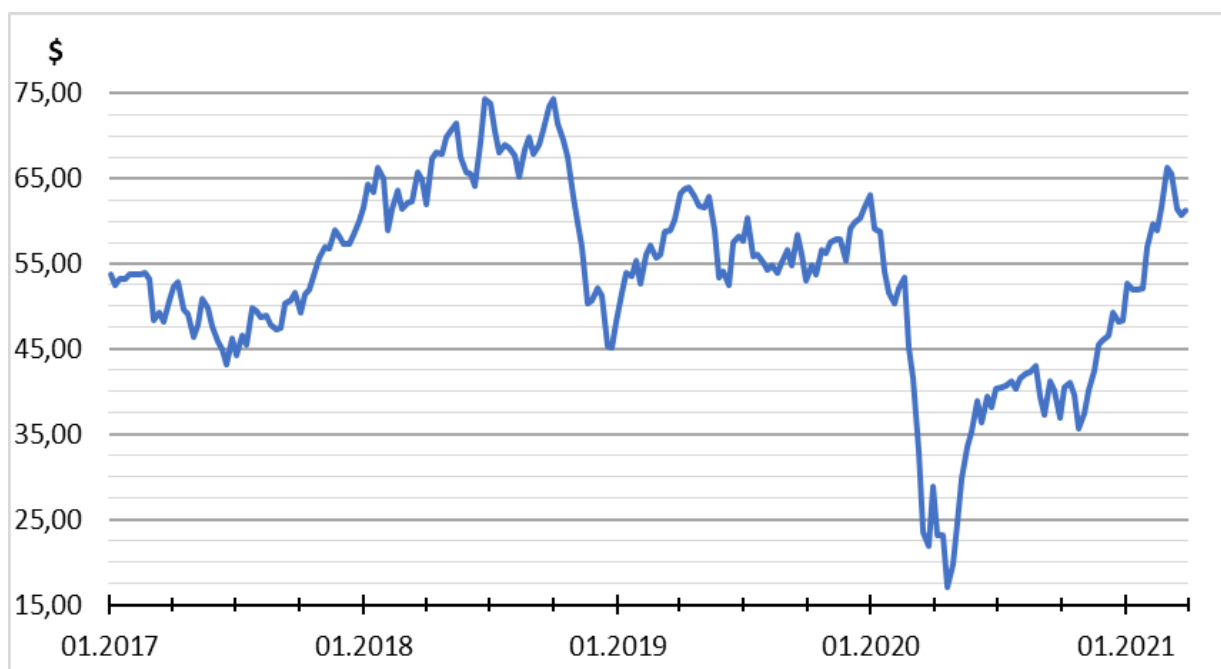
¹⁶ Aritmeetiline keskmine hind, mis on arvatud keskmiste nädala hindade alusel.

¹⁷ Aritmeetiline keskmine hind, mis on arvatud keskmiste nädala hindade alusel.

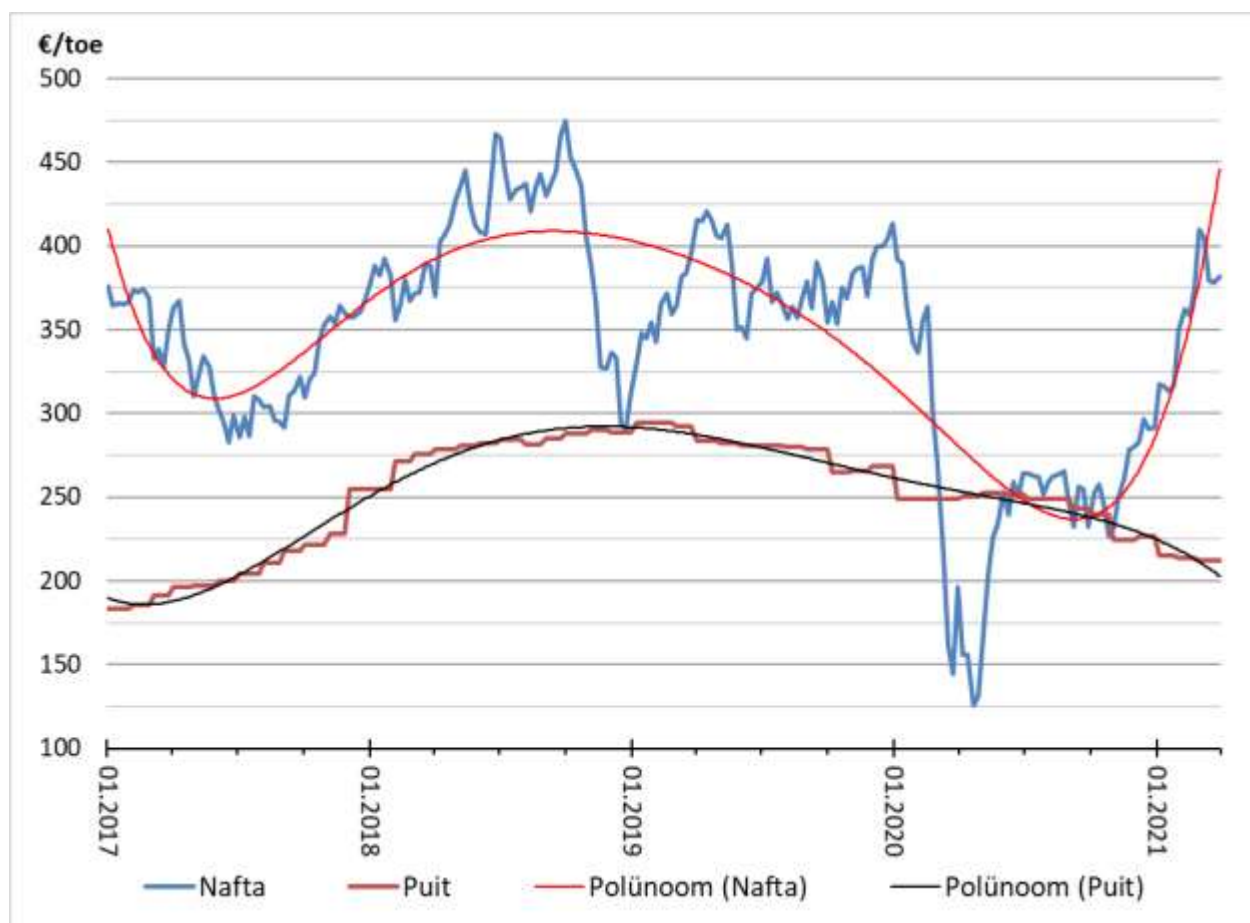
¹⁸ Arvatud kuude aritmeetilise keskmise hinnana.

¹⁹ www.plus500.ee

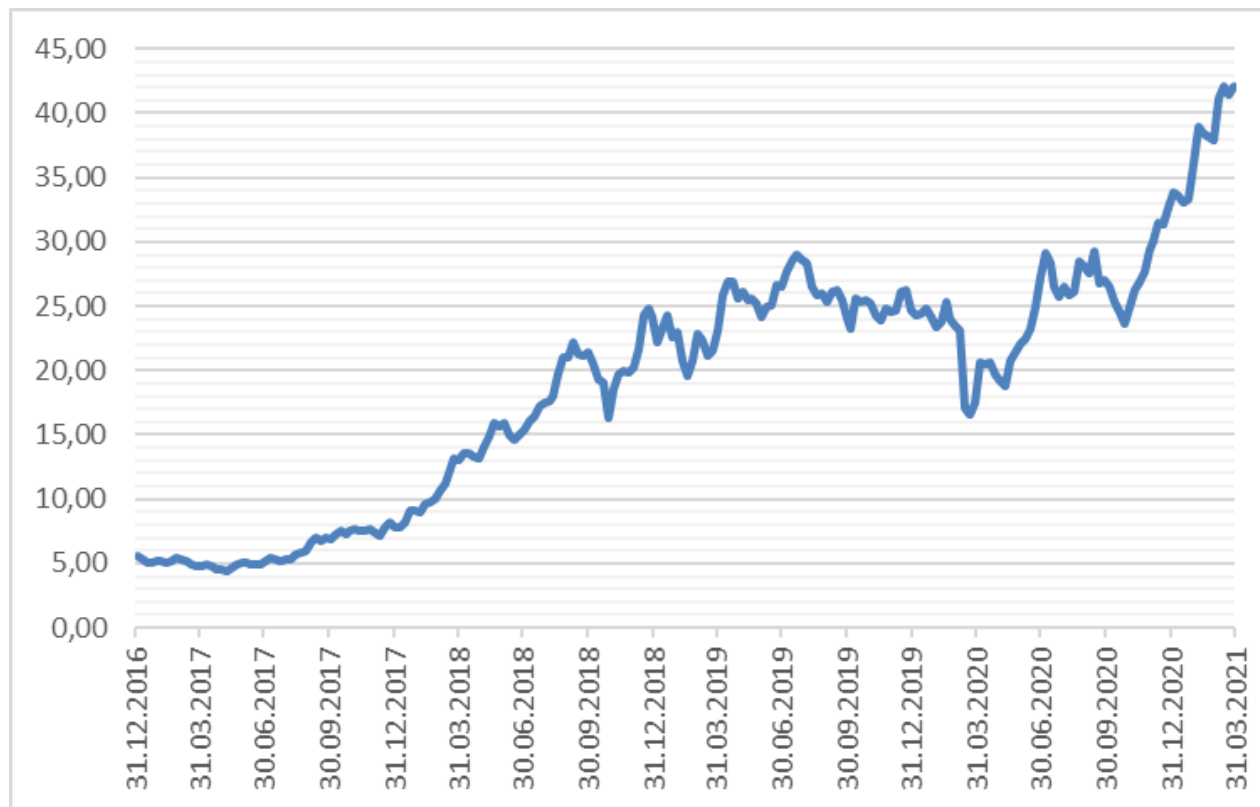
²⁰ Ember-climate.org



Joonis 7. Nafta hind nädala keskmiste hindade alusel (allikas www.plus500.ee)



Joonis 8. Nafta ja puidu hinna võrdlus. Võrdluse tegemisel aluseks võetud: 1 barrel naftat võrdub 0.136 t naftat võrdub 0,136 toe; 1t puitu võrdub 2 tm puitu võrdub 0,22 toe (allikas: nafta hind nädala keskmised hinnad www.plus500.ee, puiduhind kuu keskmine hind erametsa hinnastatistika)



Joonis 9. CO2 tonni hind eurodes. Allikas: ember-climate.org

Uudiseid metsandusest ja puidutööstusest

RMK nõukogu kinnitas 2020. aasta auditeeritud majandusaasta aruande, mille kohaselt ulatus RMK möödunud aasta käive 187,5 mln (2019. aastal 218,7 mln) euronit ja ärikasum 82,4 mln (2019. aastal 75,6 mln) euronit. Ärikasumist pool teeniti puidu müügist. Puidumüügi maht 2020. aastal oli 4,0 mln (2019. aastal 3,9 mln) tihumeetrit. Müüdud puit jagunes järgmiselt: palk 46%, paberipuit 32%, küttepuit 16% ja hakkpuit 6%²¹. Samas hakkab riik vastavalt heaks kiidetud riigi eelarvestrateegiale aastateks 2022-2025 kiiremas tempos vähendama ootust RMK-le dividendide osas. Võrreldes käesoleva aastaga väheneb 2023. aastaks RMK dividendidest saadava tulu ootus enam kui kaks korda. Kuidas mõjutab dividendiootuse vähenemine riigimetsa raiemahtu, pole veel kokku lepitud.²²

Nordic Fibreboard AS-i müügitulu langes 2020. aastal 23% võrreldes 2019. aastaga (müügitulu 13,33 mln eurot 2019. aastal, 2020. aastal 10,27 mln eurot), selgub ettevõtte majandusaasta aruandest. Puitkiudplaadi müügitulu oli 2020. aastal kokku 10,0 mln eurot, mis tähendab 15% langust võrreldes 2019. aastaga (11,75 mln eurot).²³

Huvitav vastuolu valitseb meil küttepuidu turul. AS Repo Vabrikud annab teada, et kannatab puidu defitsiidi all, kuna nende tooraine kattub suures osas graanulitootjate ja puidu põletajate omaga.²⁴

²¹ RMK, 31.03.2021

²² Keskkonnaministeerium 29.04.2021

²³ Globenewswire.com, 27.04.2021

²⁴ Metsamajandusuudised 30.03.2021

Samas on küttepuidu hinnad viimase kolme ja poole aasta madalaimad ning teatud juhtudel on kännuraha juba negatiivne.

Kõige paremini ei käinud eelmisel aastal ka Estonian Celli käsi. Koroonapandeemiast tingitud turuolukorra ja madalate müügihindade tõttu vähenes Estonian Celli käive 2020. aastal 13 protsendi ehk 10,7 mln euro võrra 69,6 mln euroni. Eriti märgatavat mõju avaldas ettevõttele ülemaailmsete piirangute tõttu vähenenud nõudlus trükipaberi järele. Langenud müügikäibe tulemusel ulatus ettevõtte eelmise aasta kahjum 9,3 mln euroni.²⁵

Tooraine puudus ja hinnakasv kimbutab ka neid, kes kasutavad erineva kvaliteedi klassiga jämesortimente. Eesti ühe suurema kaubaaluste tootja OÜ Woodexpo jaoks on tooraineprobleem terav. Nad hindavad, et hetkel on viimase 10 aasta keerulisem olukord. Ka Järvamaal kaubaaluseid tootva OÜ Tammelaks esindaja kinnitab toorainepuudust. Lisaks sellele tekitab muret materjalide pidev hinnatõus, seda nii saematerjalide kui ka kinnitusvahendite osas. Kuna Eestis toodetud saematerjalide saadavusega on probleeme, on ettevõtte olnud sunnitud viimased tärned tegema Soomest ja Venemaalt. Ka OÜ Kaubaalus kinnitab nii tooraine puudust kui puidu hinna kiiret tõusu. Ettevõtete info kohaselt ei ole isegi kõrgema hinnaga vajalikku materjali saada. Põhjuseks tuuakse saematerjali ekspordi. Samas on nõudlus puidust kaubaaluste järele suur, kuid paraku ei võimalda toormenappus toodangu mahtu kasvatada.²⁶ Puidust kaubaaluste tootmiseks vajaliku tooraine puudust tunnevad ka teiste riikide tootjad. Saksamaa puitpakenditootjate liit (*Bundesverband Holzpackmittel, Paletten, Exportverpackung e.V.*) hoiatas, et kui toorainepuudus jätkub, hakkab puitpakendite ja kauubaaluste puudus takistama rahvusvahelist kaubavahetust. Nende hinnangul on toorainepuuduse põhjuseks suurenenud puidueksport Hiina ja USA-sse.²⁷

Maailmaturul suurenenud nõudlus saematerjali järele avaldub Eestis palkide hinnatõusuna, kirjutab RMK puiduturustusosakonna juhataja Ulvar Kaubi ja arengud USAs, Hiinas ja Venemaal lubavad kõrgemaid hindu ka edaspidiseks.²⁸

Rahvusvaheline turu-uuringute ettevõtte IndexBox ennustab ülemaailmset puidunõudluse kasvu. Prognoos toetub e-kaubanduse kasvuga seotud pakendituru hoogustumisele ja eriti USAs hoogustunud ühepereelamute ehitamisele. Vaatamata majanduslangusele tõstis 2020. aastal nõudlust puitmaterjalide järele pakendi- ja ehitustööstus. Pandeemiast tulenev veebimüügi kasv suurendas vajadust nii kartongpakendite kui puidust kaubaaluste järele. Selle aasta algul tõukas aga hüpoteeklaenude intressimäärade langus USA kinnisvaraturu ülikiirele kasvule. Märkimisväärselt on kasvanud uute ühepereelamute ehitamine, mis omakorda suurendab nõudlust saematerjali ja puitpaneelide ning mööblitootmises kasutatavate materjalide järele. Sarnased trendid on tuntavad paljudes maailma riikides.²⁹ Kui perioodi 2011-2020 keskmine saematerjali hind oli USAs 241 €/m³ siis nüüd on see tõusnud selle aasta 16. nädalaks 715 €/m³.³⁰

Suur ülemaailmne nõudlus ehitusliku saematerjali järele kestab kindlasti kogu käesoleva aasta ning võib jätkuda ka edaspidi, ennustati Suurbritannia Puidukaubanduse Föderatsiooni (*Timber Trade Federation*) kevadkonverentsil. Selle asemel, et oodata endise olukorra taastumist ja vaadata nõudluse kasvu saematerjali järele ajutise olukorrana, peaksid saeveskid ja puiduga kauplejad olema valmis

²⁵ Metsamajandusuudised, 22.04.2021

²⁶ Metsamajandusuudised, 31.03.2021

²⁷ HPE, 22.03.2021

²⁸ Metsamajandusuudised, 01.04.2021

²⁹ Metsamajandusuudised, 23.03.2021

³⁰ Holzkurier.com, 28.04.2021

vaatama praegust olukorda uue reaalsusena,“ kommenteeris Puidukaubanduse Föderatsiooni tegevjuht David Hopkins.³¹

Hinnarekordid sünnivad mitte ainult Eestis vaid ka Euroopas. veebruaris tõusid saematerjali hinnad Euroopas kõige kõrgemale tasemele alates 2006. aastast. Kesk-Euroopa puiduturgusid hindav Holzkurieri indeks tõusis kõigi aegade kõrgeimaks. Holzkurieri ülevaatest nähtub, et eriti kiiresti on tõusnud liimpuitdetailide hinnad, nende puhul kardetakse juba turu ülekuumenemist ja ennustatakse hinnalangust.³² Samas pole kõrged saematerjali hinnad Saksamaal piisavalt kergitanud ümarpuidu hindasid. Saksamaa metsandusnõukogu *Deutschen Forstwirtschaftsrat* president Georg Schirmbeck kutsus metsaomanikke lausa protesti märgiks raieid peatama, sest vaatamata enneolematutele kõrgetele saematerjali hindadele pakutakse metsaomanikele kuusepalgi tihumeetri eest ainult 70-75 €/tm.³³

Austrias ja Saksamaa Baieri ning Baden-Württembergi liidumaal on kuuse- ja nulpalkide hinnad järsult tõusnud. Madalseisust eelmise aasta keskel on tänavuse aasta aprilliks kasvanud hinnad 28 €/tm ning jõudnud Austrias 92-93 €/tm ning Baieris ja Baden-Württembergis 87-88 €/tm.³⁴

2020. aasta oli Saksamaale, Austriale ja Tšehhile halb aasta eelkõige erakorralisest suurte metsakahjustuste poolest. Metsakahjustuste kogumahuks hinnati 108 mln tm, millest Austria arvele jäi 6 mln tm, Tšehhile 30 mln tm ja Saksamaale 72 mln tm. Raie kogumaht oli samal ajal 122 mln tm ehk kahjustuste osakaal moodustas 88,5%. Aasta varem oli kahjustuste maht veelgi suurem (111 mln tm) ning raie kogumaht 120 mln tm (kahjustatud puidu osakaal 92,5%). 2018. aastal olid vastavad näitajad 69 mln tm, 109 mln tm ja 63,3%. 2010-2014 aastate keskmine raiemaht oli ümmarguselt 85 mln tm aastas. Aastateks 2021-2025 kavandatakse küll raiemahu langust, kuid prognoositavalt jääb see 95-100 mln vahele. Ka kahjustuste mahu vähenemist prognoositakse, kuid alles aastaks 2025 langeb see umbes pooleni kogu raiemahust.³⁵

Et ürasekite probleem pole möödunud näitab uudis Saksamaa Tüüringi liidumaalt, kus 2021. a esimesel kvartalil hinnati kuuse-kooreüraski kahjustuse mahuks rekordilised 405 000 tm, ületades sellega eelmist aastat 20 000 tm-ga.³⁶

Saksamaal raiuti 2020 metsa 80,4 mln tm, millega ületati aasta varasem raiemaht 17,9% ning mis tähendas ka uut raiemahu rekordit.³⁷ Ka Tšehhi riigimetsast raiuti eelmisel aastal rekordkogus puitu 14,35 mln tm ja raiemaht kasvas võrreldes eelmise aastaga 3%.³⁸

Rootsist tuleb uudis, et jaanuari keskel olnud lumetorm on kaasa toonud enam kui 100 000 tm ulatuses lumemurdu.³⁹

Metsanduskontsern Stora Enso teatab oma pressiteates, et sulgeb Kemis asuva Veitsiluoto tehase ja Rootsist asuva Kvarnsvesi tehase. Mõlemas tehases lõpetatakse tselluloosi ja paberi tootmine. Veitsiluoto tehase sulgemine tähendab 670 töökoha kadumist ning Kvarnsvesi tehase sulgemine 440 töökoha kadumist. Tehaste sulgemine toimub tänavu kolmandas kvartalis. Stora Enso põhjendab otsust paberi nõudluse vähenemisega, mida on kiirendanud koroonapandeemia. Selle tulemusel on Euroopas suur paberi ületootmine. Mõlemad tehased on kahjumis ja kasumlikkust pole näha tulevikus.

³¹ Metsamajandusuudised, 07.04.2021

³² Metsamajandusuudised, 09.03.2021

³³ Land&Forst.de, 30.04.2021

³⁴ Holzkurier, 28.04.2021

³⁵ Holzkurier, 28.04.2021

³⁶ Holzkurier, 30.04.2021

³⁷ EUWID, 19.04.2021

³⁸ EUWID, 19.03.2021

³⁹ EUWID, 16.04.2021

Veitsiluoto tehas on asutatud 1922. aastal ja see on üks Soome suuremaid paberi- ja kartongitehaseid. Veitsiluoto saetööstus jätkab tegutsemist, seal on ametis ligi 50 töötajat. Tehaste sulgemine vähendab Stora Enso tootmiskahtu 35 protsendi võrra 2,6 mln tonnini aastas. Tehase paberitootmise käive langeb aastas 600 mln euro võrra ja paberitootmise osakaal ettevõtte tegevuses langeb veidi üle 10 protsendi peale.⁴⁰ Samas teatab Eestiski tegutsev Põhjamaade metsandusettevõtte UPM, et esimese kvartali majandustulemused olid head. Nõudlus tselluloosi, saematerjali ja biokütuste järele on kõrge ning tselluloosi hinnad tõusid oodatust kiiremini. UPMi avaldatud esimese kvartali majandustulemused näitasid, et tulemused tõusid pandeemiaeelsele tasemele ning ettevõtte kasvuprojektid edenevad vastavalt plaanidele. „Üldiselt hea aasta algus,“ kommenteeris ettevõtte tegevjuht Jussi Pesonen. Ettevõtte müügimaht vähenes 2%. Põhjuseks olid teatud paberisortide madalad hinnad ja ebasoodsad valuutakursid. Ettevõtte prognoosib, et tselluloosi nõudlus on jätkuvalt hea ja hind kasvab. Tugev turg on eripaberitel ja energial. Esimese kvartali vineeritarned olid 191 000 m³. Eelmise aasta sama ajaga 10,4% kasvu.⁴¹

Venemaa kavatab 2022. aastast lõpetada töötlemata okaspuupalgi ja väärtuslikemate lehtpuupalkide ekspordi. *Wood Resources International*-i hinnangul avaldab keeld mõju eelkõige Hiinale, mille okaspuu- ja lehtpuupalkide import muutub oluliselt. Hiina on maailma suurim okaspuu ja lehtpuupalkide importija ning paljude aastakümnete jooksul on Venemaa olnud nende jaoks märkimisväärne palgitarnija.⁴² Ka kaks aastat tagasi tõstis Venemaa selle küsimuse. Hiina oli toona ja on tänagi ülekaalukalt suurim Venemaa puidu ostja ja hiinlased on endale saanud laialdasi rendi- ja raieõigusi ning tööde tegemisel eelistavad kasutada oma tööjõudu ja tehnikat.⁴³

Rahvusvaheline biomassibörs Baltpool alustas märtsis biomassiga kauplemist nii Balti- ja Skandinaaviamaade kui ka Poola sadamates. See Baltpooli algatus loob biomassi tootjatele veelgi rohkem võimalusi oma geograafilist haaret laiendada ja toodete rahvusvahelist kaubanduskahtu suurendada. Samuti tekib Skandinaavia riikides asuvatel ostjatel rohkem võimalusi osta biomassi Läänemere piirkonnast.^{44,45}

Kokkuvõtteks

Eesti puiduturg on alati olnud välisnõudluse mõjutada, sest enamus toodangust, aga ka valdav enamus paberipuidust läheb ekspordiks. Kui jämesortimentide osas on globaalne turg metsaomanikule positiivne, siis paberipuidu ja energiapuidu osas on see üsna heitlik nii praeguse tervise- ja majanduskriisi kui ka Kesk-Euroopas märgatavalt suurenenud metsakahjustuste osas. Tervise- ja majanduskriis on kõigutanud paberipuidu turgu ning ettevõtetele tuleb vastakaid hinnanguid tselluloosi ja paberi nõudluse osas. Mitmed tööstused on kahjumis, mõned sulgevad ukсед igaveseks. Samas e-kaubandus on mõnes segmendis (näiteks kartong) nõudlust oluliselt kasvatanud ning ettevõtete vaated tulevikule on positiivsed. Suured metsakahjustused on aga mõjutanud väga tugevalt energiapuidu turgu. Suurt selgust nende mõlema sortimentigrupi osas lähiaeg vaevalt toob. Üks on aga selge, jämesortimentide turg on praegu tipus ja on seda jätkuvalt ka lähiajal. See võiks olla metsaomanikule ka üheks motivaatoriks, miks metsa istutada ja hooldada, sest majandatud ja hooldatud metsas on kvaliteetse jämesortimenti osakaal alati oluliselt suurem, kui lihtsalt jumala hoolde jäetud metsas.

⁴⁰ Storaenso.com, 20.04.2021

⁴¹ UPM.com 27.04.2021

⁴² Metsamanadusuudised, 06.04.2021

⁴³ Äripäev, 13.02.2019

⁴⁴ Metsamajandusuudised.ee, 30.03.2021

⁴⁵ Baltpool.eu, 25.04.2021

Kasutatud lühendid:

EMPL – Eesti Metsa- ja Puidutööstuse Liit

EPK – Eesti Puidumüügikeskus

EUR - euro

EUWID – Europäischer Wirtschaftsdienst

KÜ Eramets – Keskühistu Eramets

Luke – *Luonnonvarakeskus* (Soome Loodusressursside Instituut)

mln – 1 000 000

METLA – Metsäntutkimuslaitos

OP – okaspuit

pm³ - puistekuupmeeter

RMK – Riigimetsa Majandamise Keskus

tm – tihumeeter, võrdub kuupmeetriga (m³)