

# Ülevaade 2023. aasta II kvartali puiduturust

Teostaja: OÜ Tark Mets,  
Heiki Hepner

Tellija: Eesti Erametsaliit



## Puiduhind Eestis ja Soomes

Puidutööstuses on keerulised ajad. Majanduslangus ja ehitusturu vähenemine peegeldub tagasi ka ümarpuiduturult, mis on pööranud tugevasse langusesse. Kõik sortimendid odavnesid. Suurim kukkuja olid paberipuit. Märgetavalt on odavnenud ka okaspuu-, haava- ja lepapalgid.

Aasta teine kvartal tõi küllalt suure okaspuupalkide<sup>1</sup> hinnalanguse. Männipalgid odavnesid kolme kuuga 15,2%, männipeenpalgid 17,3%, kuusepalk 16,1%, kuusepeenpalk 17,9%. Aastataguse ajaga hindu võrreldes on hinnad päris tugevalt kukkunud. Männipalk on aastaga odavnenud enam kui kolmandiku (34,5% ehk 46,2 €/tm) ja männipeenpalk ligi kolmandiku (29,1% ehk 33,2 €/tm). Kuusepalk on samal ajal odavnenud enam kui viiendiku (20,8% ehk 21,8 €/tm) ja kuusepeenpalk ligi viiendiku (18,9% ehk 18,9 €/tm). 2023. aasta teise kvartali lõpu seisuga oli keskmine hind erametsa hinnastatistika alusel männipalgil<sup>2</sup> 87,81 €/tm, männipeenpalgil<sup>3</sup> 80,91 €/tm, kuusepalgil<sup>4</sup> 82,8 €/tm ja kuusepeenpalgil<sup>5</sup> 81,22 €/tm (vt joonis 1, tabel 1)<sup>6</sup>.

Riigimetsast müüdavatest okaspuupalkidest valdav enamus sortimente odavnesid. Ainult kuusepeenpalk kallines 9,9%. Suurimad kukkujad oli männiapalk ja kuusepalk, mis odavnesid kolme kuuga vastavalt 8,3% ja 6,2%. Männipeenpalgil ja -latil langes hind vähem kui üks protsent, kuuselatil ligi kolm protsenti. Aastataguse ajaga hindu võrreldes on väga suure hüppe teinud lattide hinnad. Männilatt on aastaga kallinenud 105,8% ehk enam kui kaks korda. Kuuselati hind on samal ajal tõusnud samuti väga tugevalt (82%). Minimaalselt on hind tõusnud kuusepeenpalgil (1%). Ülejäänud sortimendid on odavnenud. Kõige enam langes hind männi- ja kuusepalgil, kus hinnalangus jääb 22% ja 23% vahele. Männipeenpalk on aastaga odavnenud 5% (vt joonis 2 ning tabel 2).

Möödunud kolme kuuga ei odavnenud meie põhjanaabritel ainsana kuusepalk, mille hind kasvas 2,9%. Männipalk odavnes teise kvartali lõpuks 2,6%, männipeenpalk 8% ja kuusepeenpalk 4,4%. Aastataguse ajaga võrreldes on kõik hinnad tõusnud. Männipalk on kallinenud 3,7%, kuusepalk 8,4%, männipeenpalk 8,2% ja kuusepeenpalk 10,8% (vt joonis 3 ja tabel 3). Arvestades, et eelmise kvartali lõpus oli hinnatõus oluliselt suurem, on hinnatõusu jätkumine kindlasti esile tõstmist vääriv.

Kõik erametsast müüdavad lehtpuu jämesortiment on möödunud kvartaliga odavnenud. Peaaegu olematu hinnalangus on kasepakul (0,3%). Kasepalk on samal ajal odavnenud 6,4%, haavapalk 17% ja lepapalk 10,5%. Seega võib ütelda, et tänaseks on läbi saanud ka pidev kase jämesortimendi hinnakasv, mille käigus jõudsid nii paku kui palgi hinnad järjest uusi ja uusi hinnarekordeid teha. Mais jõudis kasepaku tihumeetri hind koguni 200 euro piiri ületada, kuid langes juuni lõpuks allapoole 193 €/tm taset. Eelmise aasta juuniga hindu võrreldes on kase sortimendid ligi viiendiku võrra kallimad

<sup>1</sup> Alates 2023. aasta juunist muutus okaspuupalkide hinnaarvutamise meetoodika. Loobuti kallima pikkuse arvestamisest ja aluseks võeti pikkuste 4,3 m ja 5,2 m keskmine hind. Eelnevate aastate hinnad on ümber arvatud uue meetoodika järgi.

<sup>2</sup> Diameetrivahemiku 18-26 cm ja pikkuse 4,3 ja 5,2 m keskmine hind.

<sup>3</sup> Diameetrivahemiku 14-18 cm ja pikkuse 4,3 ja 5,2 m keskmine hind.

<sup>4</sup> Diameetrivahemiku 18-26 cm ja pikkuse 4,3 ja 5,2 m keskmine hind.

<sup>5</sup> Diameetrivahemiku 14-18 cm ja pikkuse 4,3 ja 5,2 m keskmine hind.

<sup>6</sup> Puiduturu ülevaate koostamisel on pärast Keskühistu Eramets (edaspidi KÜ Eramets) moodustamist kasutatud ümarpuidu hindade arvutamiseks KÜ Erametsale ettevõtete poolt tehtud hinnapakumisi. Alates 2014. a IV kvartalist on lisatud Eesti Puidumüügikeskuse (EPK) hinnastatistika. Mõlemad hinnastatistikad tuginevad kindlate ettevõtete ostuhindade aritmeetilisele keskmisele. Kui algselt esitleti mõlemat statistikat eraldi, siis alates 2016. aasta algusest on kasutusel ühine hinnastatistika. Et tulemused oleksid varasemate perioodidega võrreldavad, on nad ümber arvatud kuni 2014. a detsembrini, mil alustati EPK hinnastatistika kogumist. Enne 2014. aasta detsembrist toodud keskmised hinnad tuginevad jätkuvalt ainult KÜ Erametsa hinnastatistikale. Ühise nimena kasutatakse alates 2016. aastast erametsa hinnastatistika.

(hinnakasv kasepakul 31,7 €/tm ja kasepalgil 22,8 €/tm), haavapalk on viiendiku võrra odavnenud (16,2 €/tm) ja lepapalgi hind on aastaga langenud 3% ehk 2,2 €/tm. 2023. aasta teise kvartali lõpu seisuga oli keskmine hind erametsa hinnastatistika alusel kasepakul<sup>7</sup> 192,98 €/tm, kasepalgil<sup>8</sup> 137,79 €/tm, haavapalgil 64,22 €/tm ja lepapalgil 72,58 €/tm (vt tabel 1 ja joonis 1).

Riigimetsast müüdavate lehtpuupalkide sortimentide hinnatrendid võib hästi laialt jagada kaheks – kasesortimentid ja teiste puuliikude palgid. Kasesortimentide hind on kolme kuuga kasvanud: kasepalk 30,4%, kasespoonipakk 14,1% ja kasepeenpalk 1,4%. Samal ajal on haavapalk odavnenud 24,1% ja sanglepapalk 7,9%. Halli lepa, saare ja tamme palgiga juunis tehinguid ei tehtud, kuid kui vaadata mai kuu hindasid, siis halli lepa palk on võrreldes eelnevate kuudega kallinenud, tamme ja saare palgid aga odavnenud. 2022. aasta juuniga hindu võrreldes on kõik hinnad positiivsed. Kõige enam on aastaga kallinenud kasepeenpalk, kasepalk ja sanglepapalk (95-96%). Ka kasespoonipakul on hind väga märkimisväärselt tõusnud (86%). Haavapalgi hinnatõus on samal ajal piirdunud 11%-ga. Nii nagu eespool sai viidatud, siis halli lepa, tamme ja saare palgiga tänavu juunis tehinguid ei tehtud. Kui kasutame tänavust mai hinda, siis on halli lepa palk aastaga kallinenud 50%. Saare ja tamme palkidega on tehinguid veel palju harvemini tehtud ja siin ei saa hinnamuutuse protsenti välja tuua. Võib vaid väga üldistatult tõdeda, et tänavused hinnad on mõningal määral odavamad kui 2022. aasta esimesel poolaastal (vt joonis 2 ja tabel 2).

Kui meil on kasepalgi hinnatipp seekord möödas, siis Soomes jätkab kasepalgi hind rekordite püstitamist. Kvartaliga kasvas tihumeetri hind 8,2% ja aastaga 33% (vt joonis 3 ja tabel 3).

Paberipuiduturul<sup>9</sup> jätkus esimesel kvartalil alguse saanud kiire hinnalangus ja hinnad on ka teises kvartalis märkimisväärselt odavnenud. Okaspuupuit odavnes enam kui veerandi (25,4%), kasepuit ligi kolmandiku (29,6%) ja haavapuit kuuendiku (16,6%). Kalleim sort on kasepuit ja odavaim haavapuit. Eelmise aasta juuniga võrreldes on kõik hinnad tugevalt miinuses. Nii on männipuit odavnenud 36,4% (26,8 €/tm), kuusepuit 35,6% (25,8 €/tm), kasepuit 38,8% (34,4 €/tm) ja haavapuit 33,6% (22,1 €/tm). Selline hinnalangus on oluliselt vähendanud paberipuidu ja küttepuidu hinnaerinevust, kuna küttepuidu hinnalangus ei ole olnud sama suur. 2023. aasta teise kvartali lõpu seisuga oli keskmine hind erametsa hinnastatistika alusel männipaberipuidul 46,83 €/tm, kuusepaberipuidul 46,83 €/tm, kasepaberipuidul 54,17 €/tm ja haavapaberipuidul 43,8 €/tm (vt tabel 1 ja joonis 1).

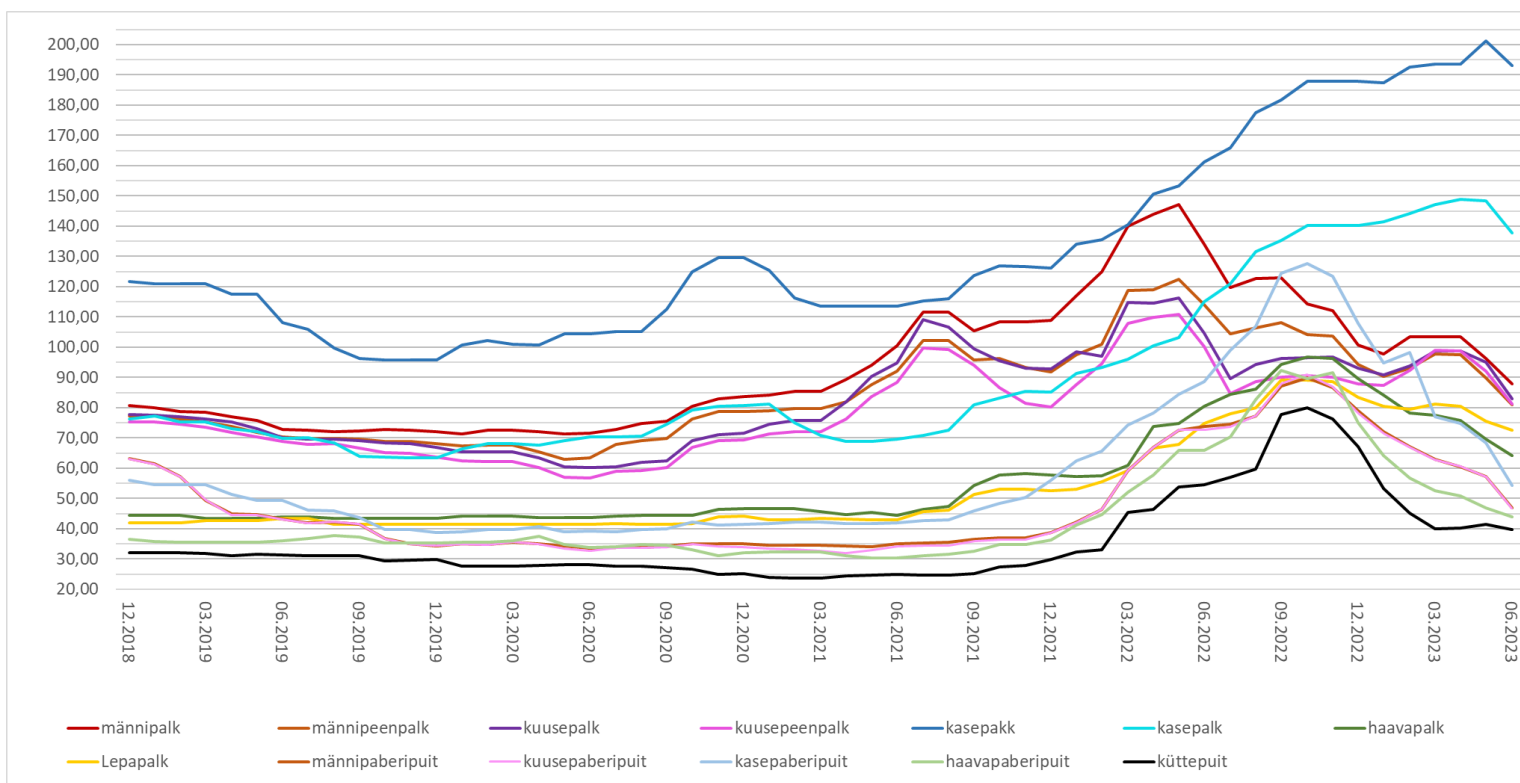
Kõikide riigimetsast müüdavate paberipuidu sortide hinnad on aasta teises kvartalis jätkanud langustrendi. Kõige enam on kolme kuuga odavnenud kasepuit (29,7%). Talle järgnevad kuusepuit (21,9%), männipuit (10,2%) ja haavapuit (6,4%). Vaatamata sellisele odavnemisele on kallimaks sordiks jätkuvalt kasepuit ja odavaimaks haavapuit. 2022. aasta juuniga hindu võrreldes on hinnatõus haava- ja männipuidul väga suur (vastavalt 88,4% ja 70%). Kasepuit on aastaga kallinenud 20,7% ja kuusepuit on ainsana odavnenud 11,4% (vt tabel 2 ja joonis 2).

Põhjanaanabrite paberipuiduturul jätkus mõõdukas, aga järjepidev hinnatõus nii kuuse- kui kasepuidul (1,2% ja 1,6%). Seevastu männipuidu hind on märtsiga võrreldes 4,5% odavnenud. Mais püstitasid kõik kolm sorti oma absoluutsed hinnarekordid (kasepuit 47,21 €/tm, kuusepuit 47,18 €/tm ja männipuit 46,26 €/tm). Kalleim sort on kuusepuit ja odavaim männipuit, kuid erinevus sortide vahel jääb alla nelja euro. Aastaga on enim kallinenud kuusepuit 25,2%. Männipuidu hind on tõusnud 20,5% ja kasepuidul 20% (tabel 3, joonis 3).

<sup>7</sup> Spoonipaku kvaliteediga läbimõõduga alla 30 cm.

<sup>8</sup> sh madalama kvaliteediga vineeripakk

<sup>9</sup> Erametsa hinnastatistika tugineb sadama piirkonna kokkuostuhindadel.



Joonis 1. Erametsa puidu hinnad €/tm ilma käibemaksuta suuremate ettevõtete lõpplaohindade alusel<sup>10</sup>

Tabel 1. Erametsa ümarpuidu hinnad käibemaksuta lõpplaos seisuga juuni 2023<sup>11</sup>

Sort	Hind euro	Hinnamuut võrreldes eelmise kvartali hinnaga	Hinnamuut võrreldes aasta taguse hinnaga
männipalk	87,81	-15,2%	-34,5%
männipeenpalk	80,91	-17,3%	-29,1%
kuusepalk	82,80	-16,1%	-20,8%
kuusepeenpalk	81,22	-17,9%	-18,9%
kasepakk	192,98	-0,3%	19,7%
kasepalk	137,79	-6,4%	19,8%
haavapalk	64,22	-17,0%	-20,1%
lepapalk	72,58	-10,5%	-3,0%
männipaberipuit	46,83	-25,4%	-36,4%
kuusepaberipuit	46,83	-25,4%	-35,6%
kasepaberipuit	54,17	-29,6%	-38,8%
haavapaberipuit	43,80	-16,6%	-33,6%
küttepuit	39,75	-0,4%	-27,1%

<sup>10</sup> Hinnastatistika aluseks on KÜ Erametsale ja EPK-le ettevõtete poolt pakutud sortimentide aritmeetilised keskmised lõpplaohinnad.

<sup>11</sup> Hinnastatistika aluseks on KÜ Erametsale ja EPK-le ettevõtete poolt pakutud sortimentide aritmeetilised keskmised lõpplaohinnad.

Tabel 2. RMK sortimentide vahelaohinnad €/tm ja nende muutumine seisuga juuni 2023 (allikas RMK)

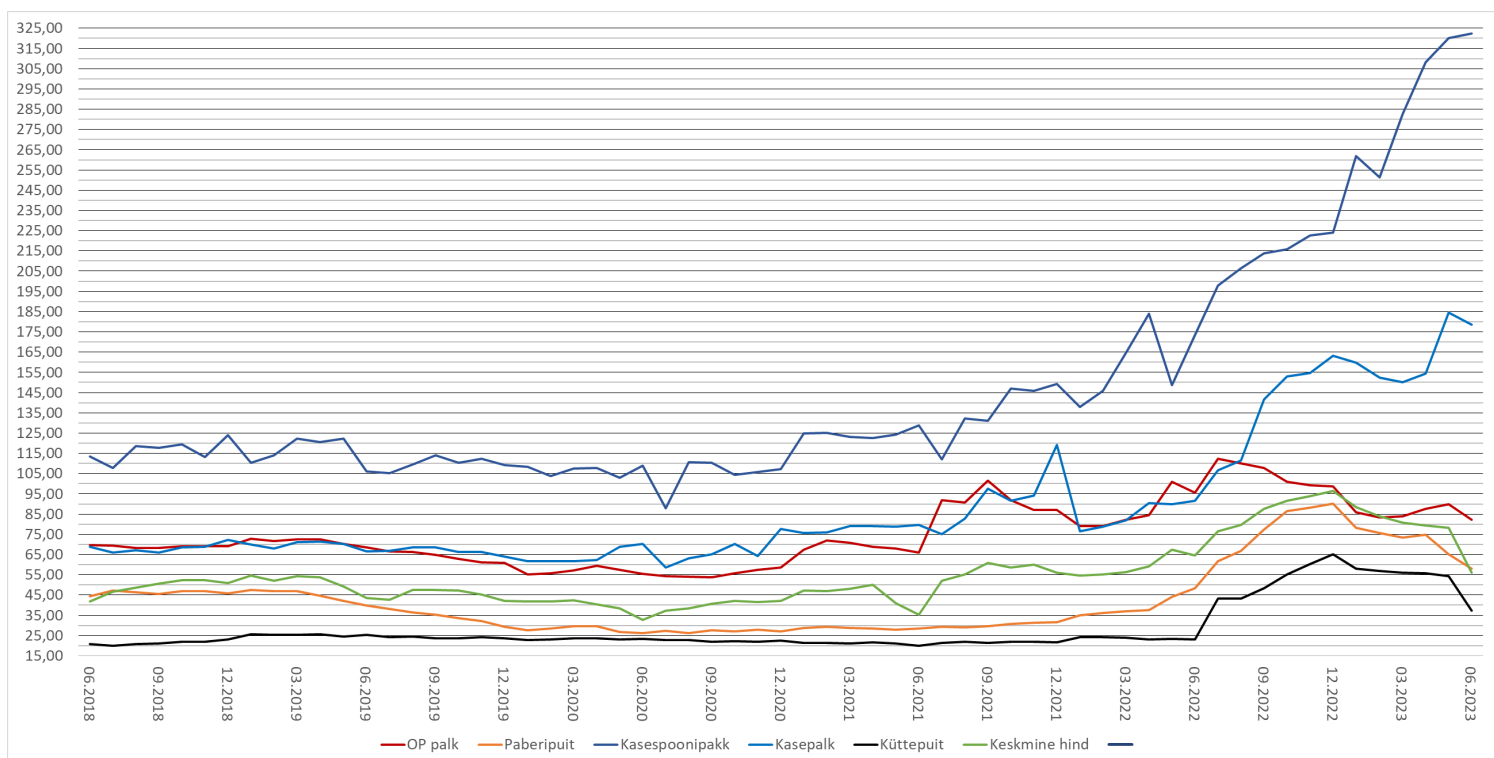
Sortiment	Vahelaohind €/tm ilma käibemaksuta	Hinnamuut võrreldes kolme kuu taguse hinnaga	Hinnamuut võrreldes eelmise aasta sama aja hinnaga
Männilatt	65,97	-0,6%	105,8%
Männipeenpalk	71,94	-0,7%	-5,0%
Männipalk	90,90	-8,3%	-22,7%
Kuuselatt	59,67	-2,8%	82,0%
Kuusepeenpalk	82,40	9,9%	1,0%
Kuusepalk	83,27	-6,2%	-22,1%
Kasepeenpalk	119,98	1,4%	95,5%
Kasepalk	237,40	30,4%	94,8%
Kasespoonipakk	322,47	14,1%	86,0%
Haavapalk	69,66	-24,1%	11,3%
Sanglepapalk	95,86	-7,9%	95,7%
Hall-lepapalk <sup>12</sup>	-		
Männipaberipuit	62,73	-10,2%	70,0%
Kuusepaberipuit	52,83	-21,9%	-11,4%
Kasepaberipuit	58,28	-29,7%	20,7%
Haavapaberipuit	49,07	-6,4%	88,4%
Saarepalk <sup>13</sup>	-		
Tammepalk <sup>14</sup>	-		
Küttepuit	37,42	-33,3%	61,3%
Keskmine	55,99	-30,7%	-13,4%
Hakkpuit <sup>15</sup>	50,15	-17,7%	16,4%

<sup>12</sup> Juunis 2023 müüki ei toimunud. Mais 2023 maksis 75,88 €/tm. Sanglepa palk maksis siis 99,05 €/tm.

<sup>13</sup> Juunis 2023 müüki ei toimunud. Mais 2023 maksis 132,55 €/tm

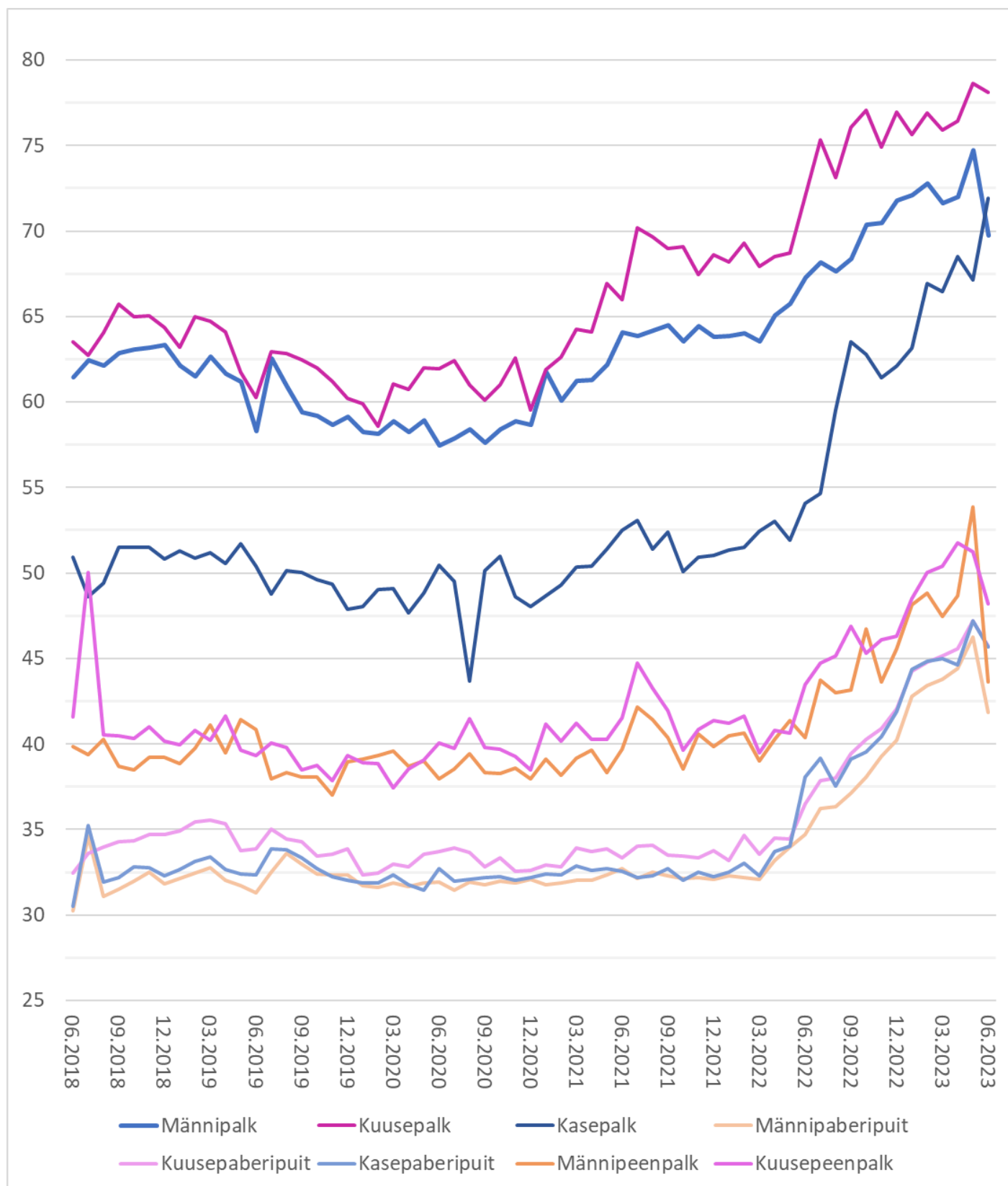
<sup>14</sup> Juunis 2023 müüki ei toimunud. Mais 2023 maksis 127,57 €/tm

<sup>15</sup> Lõpplaohind, st sisaldab nii hakkimist kui ka transporti tarbijani.



Joonis 2. RMK puiduhinnad vahelaos (metsas laoplatsil) €/tm ilma käibemaksuta (allikas RMK)<sup>16</sup>

<sup>16</sup> Paberipuidu hind kujuneb männi-, kuuse- ja kasepuidu hinna aritmeetilise keskmise järgi.



Joonis 3. Soome keskmised ümarpuiduhinnad vahelaos<sup>17</sup> €/tm (allikas Luke, METLA)

<sup>17</sup> Hankintahinnat (vahelaohinnad)

Tabel 3. Ümarpuiduhinnad €/tm Soomes ja nende muutumine seisuga juuni 2023<sup>18</sup> (allikas Luke)

	Männi- palk	Kuuse- palk	Kase- palk	Männi- paberipuit	Kuuse- paberipuit	Kase- paberipuit	Männi- peen- palk	Kuuse- peen- palk
Puiduhind €/tm	69,76	78,1	71,91	41,84	45,72	45,7	43,64	48,18
Võrreldes 3 kuu taguse ajaga	-2,6%	2,9%	8,2%	-4,5%	1,2%	1,6%	-8,0%	-4,4%
Võrreldes eelmise aasta sama ajaga	3,7%	8,4%	33,0%	20,5%	25,2%	20,0%	8,2%	10,8%

### Küttepuidu hinnad

Küttepuidu<sup>19</sup> hind on olnud pärast eelmise aasta oktoobri absoluutset tippu järjepidevas languses kuni esimese kvartali lõpuni. Teises kvartalis hind stabiliseerus 40 euro taseme ümber. Kvartaliga on küttepuit odavnenud 0,4% ja maksis juunis 2023 39,75 €/tm. Aastataguse ajaga hinda võrreldes on see kukkunud 27,1% ehk 14,8 €/tm. Oma absoluutsest tipust eelmise aasta oktoobris (79,89 €/tm) on küttepuiduhind tänavu teise kvartali lõpuks enam kui kaks korda odavnenud (vt tabel 1 ning joonis 1 ja 4).

Riigimetsast müüdava küttepuidu hind on teises kvartalis olnud langustrendis ning suurema jõnksu alla tegi juunis jäädes lõpuks pidama 37,42 €/tm tasemel. Kvartaalselt tähendab see 33,3% hinnalangust. Kui aga hinda võrrelda eelmise aasta juuniga on tänavune hind väga palju kõrgem (61,3%) (vt tabel 2 ja ning joonis 2 ja 4). RMK poolt koju toodav eratarbijale mõeldud küttepuidu hind muutus 1. juunil 2023. Kuni 10-tihumeetrise küttepuidu koguse tarnimisel langes hind ca 15% ja ning 24-tihumeetrise koorma tarnimisel ca 20%, lehtpuul natuke vähem ja okaspuul natuke rohkem (vt tabel 4). RMK poolt müüdava hakke hind on märtsiga võrreldes selgelt langenud (17,7%). Aastataguse ajaga võrreldes on tänavune hind samas suurusastmes kasvanud (16,4%). Juunis 2023 maksis tihumeeter haket riigimetsas 50,15 eurot,<sup>20</sup> mis teeb puistekuupmeetri hinnaks 18,04 eurot (vt tabel 2 ja joonis 6).<sup>21</sup> Raidmete varumise hind eratarbijale on samuti odavnenud. Lageraie- ja harvendusraielangil maksab see 115 €/ha (-11,5%) ja teistel raiealadel 138 eur/ha (-13,2%) ning sellele lisandub käibemaks.<sup>22</sup>

Soomes on küttepuidu hind 2023. aasta esimeses kvartalis 2022. aasta neljanda kvartaliga võrreldes kasvanud 5%. Väga volatiilse hinnaga kännud kallinesid suhtarvuna kordades rohkem (70,9%). Absoluutarvuna jääb kändude hind küttepuidu hinnale neljakordselt alla. Laasimata tüved on samal ajal

<sup>18</sup> Hankintahinnat (vahelaohinnad)

<sup>19</sup> Tegemist on segaküttepuiduga.

<sup>20</sup> Tegemist on lõpplaohinnaga, mis sisaldab nii hakkimist kui ka transporti tarbijani.

<sup>21</sup> Alates 2013. a hakkas ka RMK oma hinnastatistikas hakkpuiduhinda näitama, teisendades puistekuupmeetriid koefitsiendiga 2,78 tihumeetriteks.

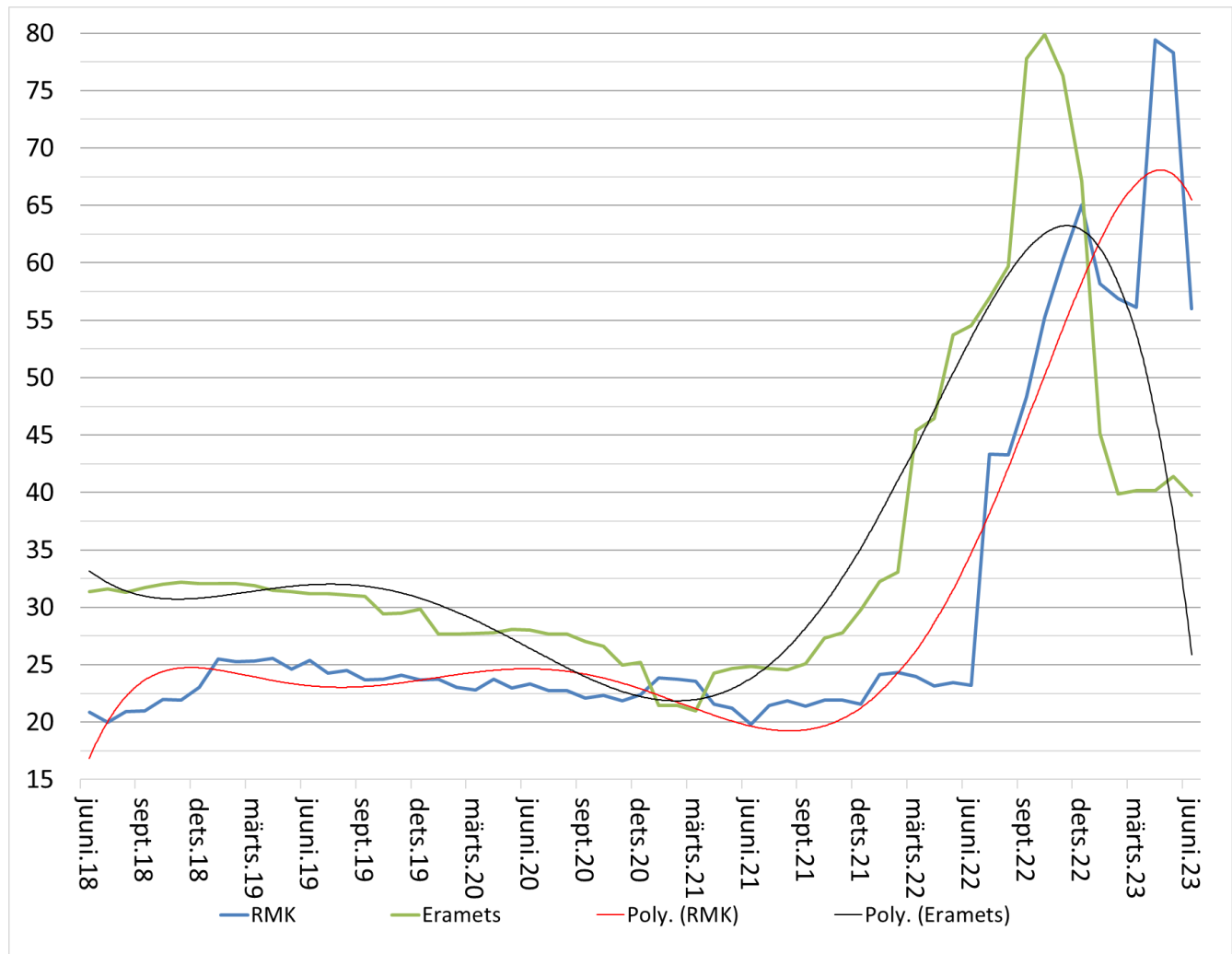
<sup>22</sup> RMK 30.06.2023



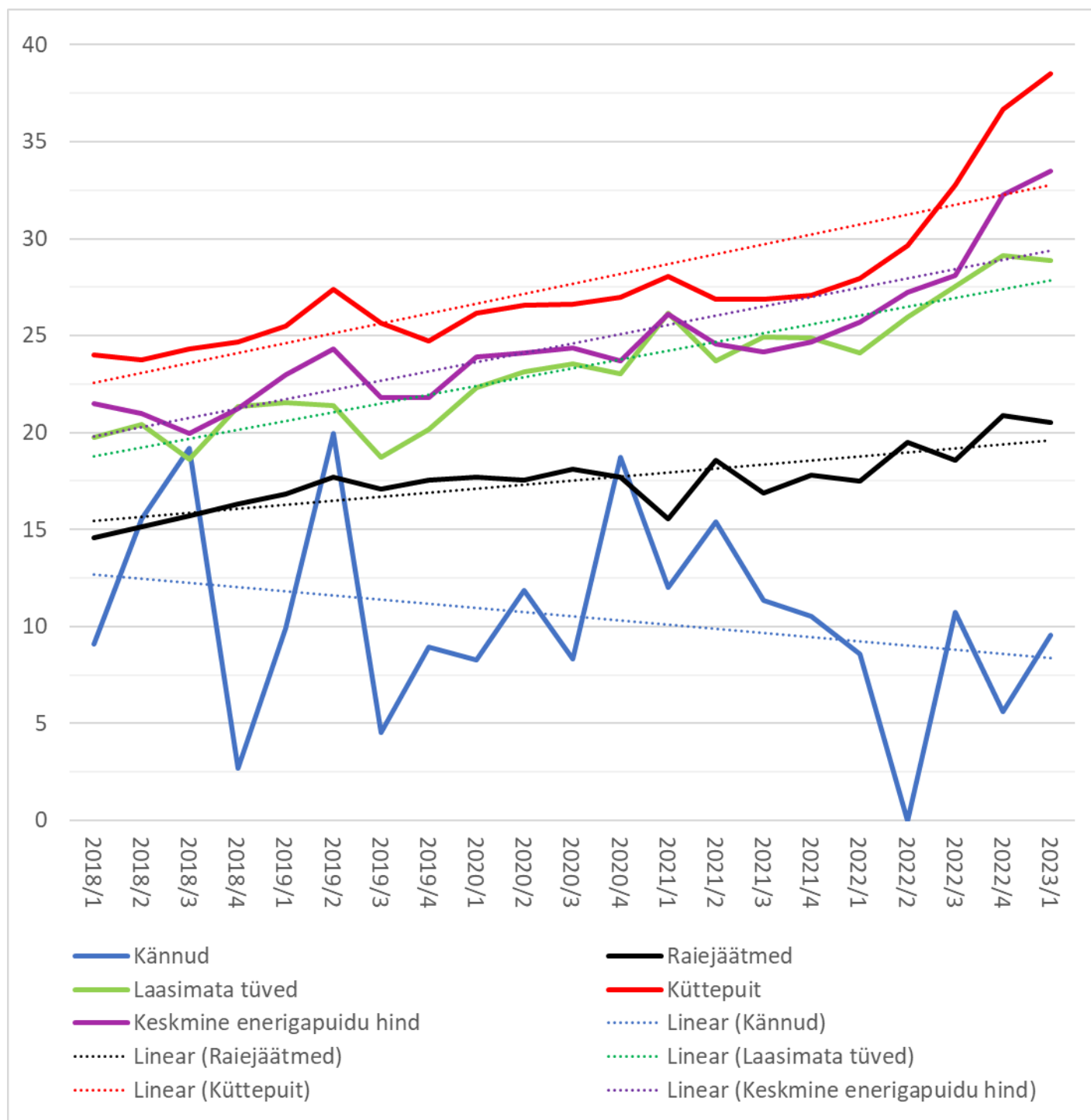
odavnenud 0,8% ja raiejäätmed 1,8%. Kõik kokku tähendas see keskmise energiapuidu hinna tõusu 3,9%. 2022. aasta esimese kvartaliga hindu võrreldes on kõik sordid kallinenud: küttepuid 37,9%, laasimata tüved 19,9%, raiejäätmed 17,3% ja kännud 11,4%. Aastaga on energiapuidu keskmine hind kasvanud 30,5% (vt tabel 5 joonis 5).

Tabel 4. RMK küttepuuidu müügihinnad (€/tm) koos kohale toomisega ja käibemaksuga (allikas RMK)

Küttepuudu hinnad koos kojutoomisega	Hind alates 01.06.2023		Hind alates 10.06.2022		Hind 01.01.2022- 09.06.2022	
	10 tm	24 tm	10 tm	24 tm	10 tm	24 tm
Lehtpuu	67,32	52,80	78,12	64,80	52,80	39,48
Okaspuu	65,88	51,36	78,12	64,80	52,80	39,48



Joonis 4. Küttepuudu hinnad käibemaksuta. RMK-l vahelaohind (metsas tee ääres laoplaatsil), erametsal lõpplaohind (allikas: RMK, KÜ Eramets, EPK)

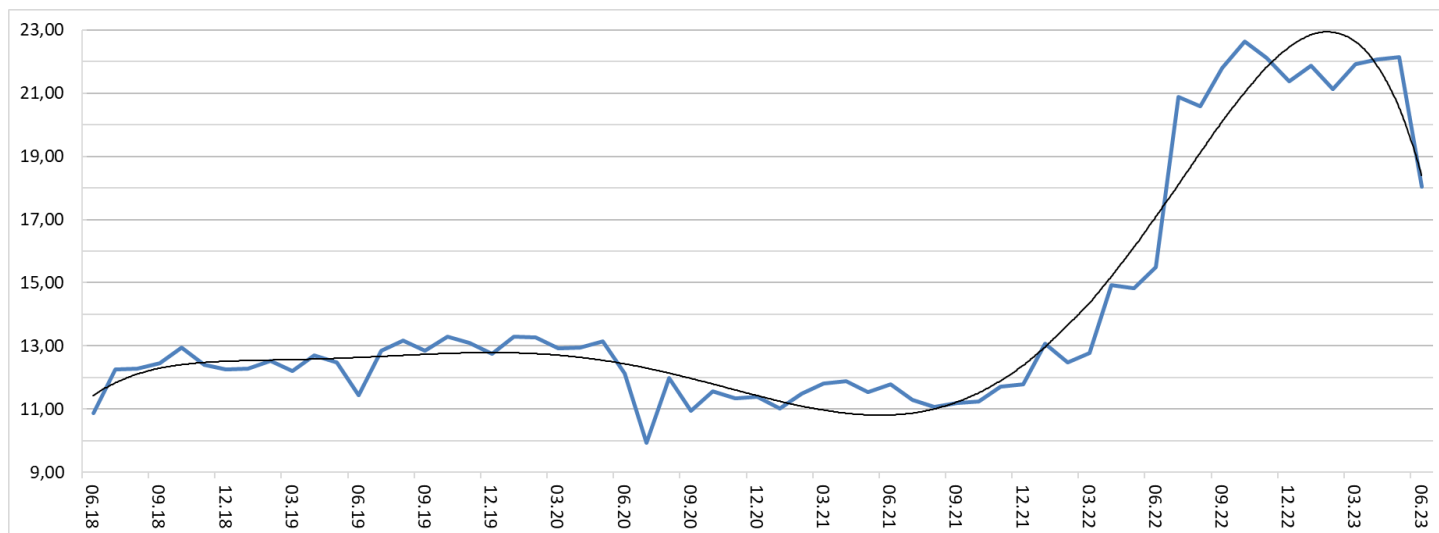


Joonis 5. Energiapuidu hinnad Soomes (allikas Luke)<sup>23</sup>

<sup>23</sup> Vahelaohinnad (hankitahinnat)

Tabel 5. Energiapuu hinnad Soomes seisuga 1. kvartal 2023 (allikas Luke)<sup>24</sup>

	Kännud	Raiejäätmel	Laasimata tüved		Küttepuit	Keskmine energipuidu hind
Puidu hind €/tm	9,57	20,51	28,89		38,51	33,51
Võrreldes eelmise kvartaliga	70,9%	-1,8%	-0,8%		5,0%	3,9%
Võrreldes aastataguse ajaga	11,4%	17,3%	19,9%		37,9%	30,5%



Joonis 6. RMK hakke puistekuupmeetri lõpplaohind käibemaksuta eurodes (allikas: RMK)

## Puidu varumis- ja transpordikulud

Erametsa hinnastatistika tugineb lõpplaohindadel. Kui metsaomanik soovib välja arvutada kannuraha (kasvava metsa müügi hinda), siis tuleks lõpplaohinnast maha lahutada puidu varumiskulud (raiumine ja kokkuvedu) ning autotransport lõpplattu (tarbija juurde) ehk väljaveokulud. Varumiskulud sõltuvad paljudest aspektidest nagu näiteks: raielangist (sh kasvukohatüübist), raieviisist, valitud tehnoloogiast, asukohast metsatee suhtes jne (vt tabel 6). Seega on iga langi varumiskulud unikaalsed.

Transpordikulu sõltub eelkõige lõpplao kaugusest (teekonna pikkusest), eeldusel, et sõidetakse täiskoormaga. Nii võib tekkida olukord, kus 2-3 eurot odavama lõpplaohinna aga väiksema veokaugusega, on kannuraha, mis metsaomanikule lõpuks jääb, suurem. Koorma suuruse roll tuleb hästi esile RMK küttepuidu müügihindades (vt tabel 4), kus väiksema kohale toodud koguse eest tuleb tarbijal maksta tihumeetri kohta rohkem.

Varumis- ja transpordikulu määramiseks on kasutatud ekspertarvamusi. Nii võib praegu hinnata varumiskulude suuruseks keskmiste lageraielankide korral 14-18 €/tm, millele tuleks lisada keskmine transpordikulu 7-9 €/tm. Harvendusraiel (eriti esimesel harvendusraiel) on raiekulu kindlasti suurem.

<sup>24</sup> Vahelaohinnad (hankitahinnat).

Keskmine hind esimesel harvendusraiel algab 25 €/tm, teisel harvendusraiel 18-21 €/tm. Hind sõltub siin tugevalt puistu iseloomust ja rakendatavast tehnoloogiast ja võib olla väga varieeruv.

Tabel 6. Võrdlustabel mõnedest aspektidest, mis mõjutavad varumis- ja transpordikulu

<b>Odavam varumis- ja transpordikulu</b>	<b>Kallim varumis- ja transpordikulu</b>
Suur raielank	Väike raielank
Kuiv kasvukoht	Märg kasvukoht
Uuendusraie (lageraie, turberaie)	Hooldusraie (harvendusraie, sanitaarraie)
Lageraie	Turberaie, harvendusraie, sanitaarraie
Harvesteriraie	Raie saameestega
Jäme mets	Peenike mets
Raie alusmetsa raiumata	Raie koos alusmetsa raiega
Tugev kokkuveotee	Pehme kokkuveotee
Lank asub metsatee läheduses (lühike kokkuvedu)	Lank asub metsateest kaugel (pikk kokkuvedu)
Lõpptarbija asub lähedal	Lõpptarbija asub kaugel
Autokoorem on täis	Autokoorem on poolik

Tabelist 7 võib näha, et ühegi sortimendi hind ei ole lageraie korral negatiivne. Siiski tuleks hakata suuremat tähelepanu pöörama seal, kus varumis- ja transpordikulud osutuvad keskmisest kõrgemaks (näiteks väga peenike mets, harvendusraie, pikk kokkuvedu või lõpptarbija on kaugel) ja põhiline varutav sortiment on küttepuit. Selliste raielankide hetke kasumlikkus võib osutada küllaltki madalaks, kui jätta kõrvale metsamajanduslike tööde tegemise vajadus tulevikumetsa jaoks.

Tabel 7. Keskmine kännuraha seisuga juuni 2023<sup>25</sup>

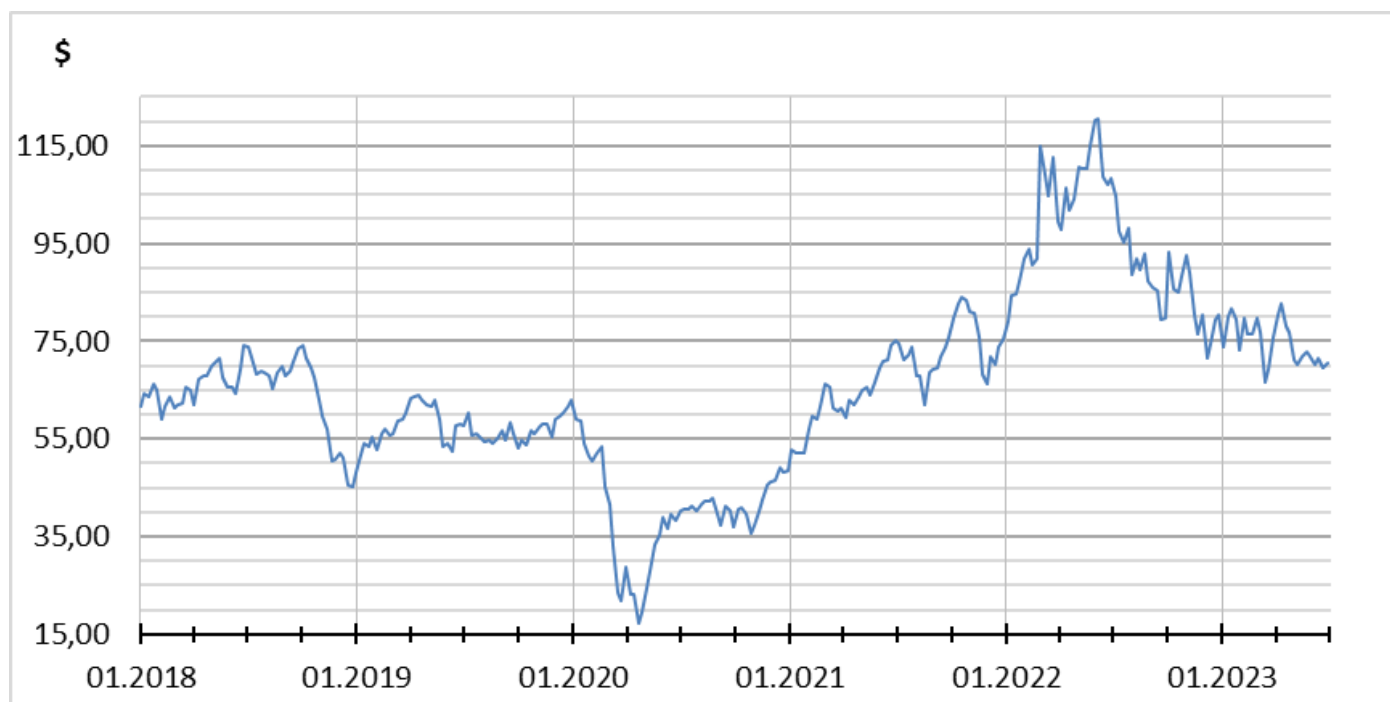
Sortiment	Keskmine kännuraha vahemik €/tm	
	miinimum	maksimum
männipalk	60,8	66,8
männipeenpalk	53,9	59,9
kuusepalk	55,8	61,8
kuusepeenpalk	54,2	60,2
kasepakk	166,0	172,0
kasepalk	110,8	116,8
haavapalk	37,2	43,2
Lepapalk	45,6	51,6
männipaberipuit	19,8	25,8
kuusepaberipuit	19,8	25,8
kasepaberipuit	27,2	33,2
haavapaberipuit	16,8	22,8
küttepuit	12,8	18,8

<sup>25</sup> Arvutuse aluseks on erametsa hinnastatistika lõpplaohinnad seisuga juuni 2023

## Kütuste hinnad maailmaturul

Nafta hind langes 2023. aasta teises kvartalis 3,1%.<sup>26</sup> Samal ajavahemikul nõrgenes dollar euro suhtes 1,4%<sup>27</sup> ning küttepuut odavnes 13,2%.<sup>28</sup> Tänu küttepuidu olulisele hinnalangusele ja vaatamata nafta hinna langusele ning dollari nõrgenemisele on puidu konkurentsivõime nafta suhtes arvestatavalt tõusnud (8,9%). 2022. aasta teise kvartaliga võrreldes on puidu konkurentsivõime nafta suhtes langenud 16,3% ning põhiline põhjus selleks on olnud küttepuidu hinna suhteliselt kõrge tase, aga ka nafta hinna langus (vt jooniseid 7 ja 8).<sup>29</sup>

Maagaasi hind jätkas ka teises kvartalis langemist ning kvartali lõpuks kujunes languseks 22,5% ning hind jõudis tasemele 37,10 €/MWh (mais langes hind veelgi madalamale, 26,85 €/MWh, aga tõusis siis juunis 37,10 €/MWh tasemele). Aastataguse ajaga on hind langenud 74,3%, mis tähendab, et gaasi hind on aastaga peaaegu neli korda odavamaks muutunud (vt joonis 9)!<sup>30</sup> Gaasi hinnal on väga tugev mõju Euroopa energiaturule ja seeläbi ka energiapuidu nõudlusele ning hinnale.



Joonis 7. Nafta hind barrelites nädala keskmiste hindade alusel (allikas [www.plus500.ee](http://www.plus500.ee))

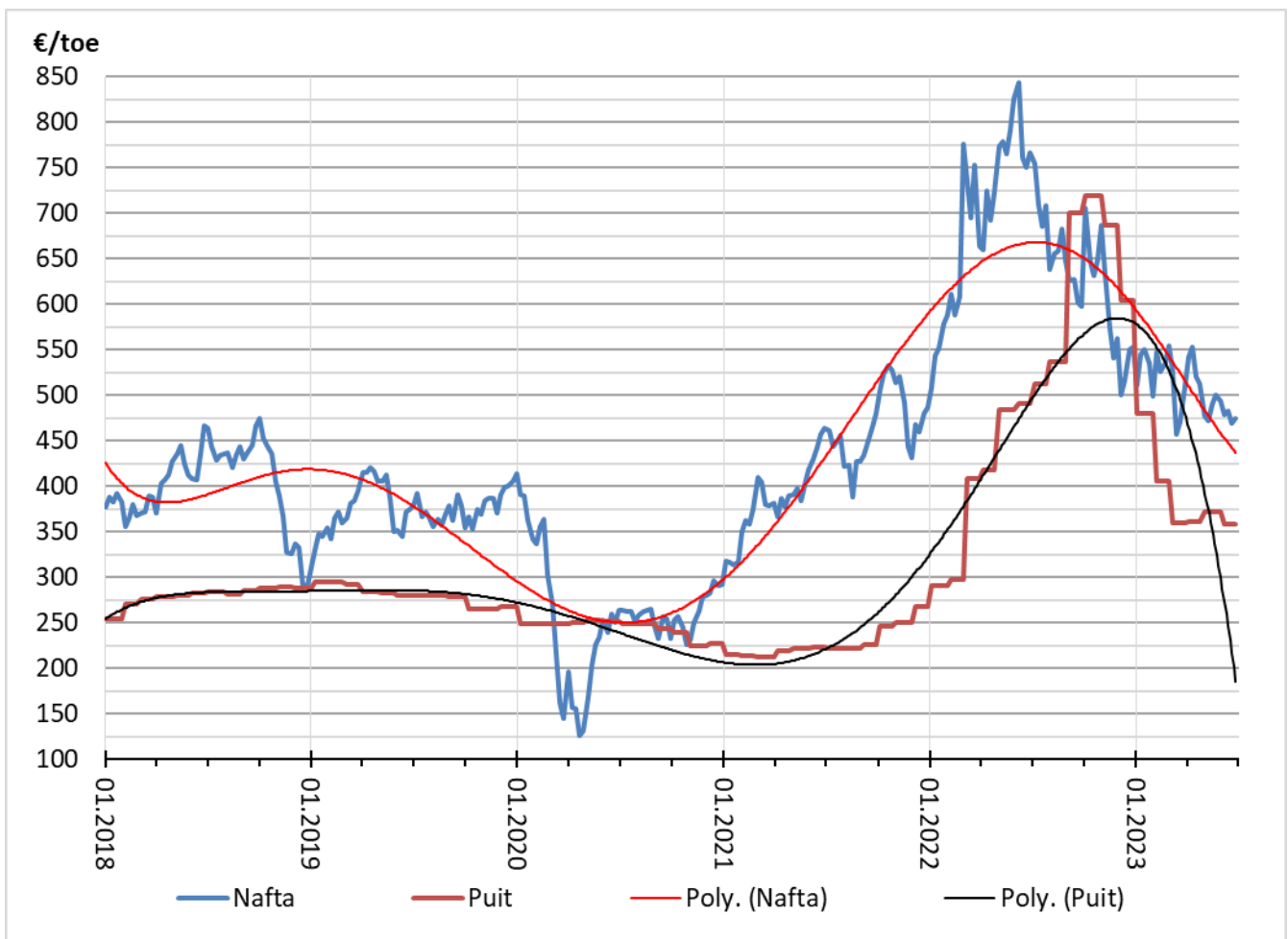
<sup>26</sup> Aritmeetiline keskmine hind, mis on arvatud keskmiste nädala hindade alusel.

<sup>27</sup> Aritmeetiline keskmine hind, mis on arvatud keskmiste nädala hindade alusel.

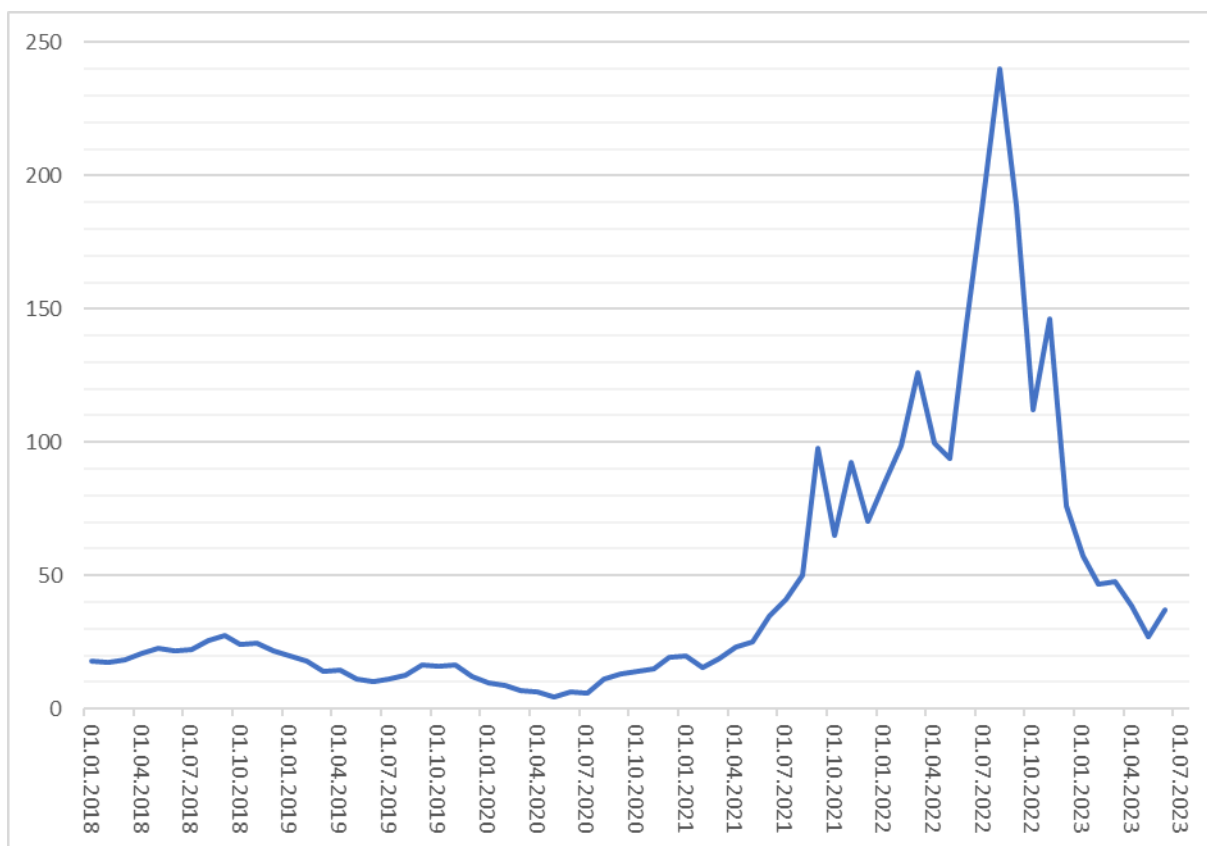
<sup>28</sup> Arvutatud kuude aritmeetilise keskmise hinnana.

<sup>29</sup> [www.plus500.ee](http://www.plus500.ee).

<sup>30</sup> Hollandi gaasibörsi TTF kuu tulevikuhind.



Joonis 8. Nafta ja puidu hinna võrdlus. Võrdluse tegemisel aluseks võetud: 1 barrel naftat võrdub 0,136 t naftat võrdub 0,136 toe; 1t puitu võrdub 2 tm puitu võrdub 0,22 toe (allikas: nafta hind nädala keskmised hinnad [www.plus500.ee](http://www.plus500.ee), puiduhind kuu keskmine hind erametsa hinnastatistika)



Joonis 9. Kuu keskmine gaasi tulevikuhind (EUR/MWh). Hollandi TTF börs (allikas Investing.com).

## Uudiseid metsandusest ja puidutööstusest

Eesti majandus on languses<sup>31</sup>, tööstustoodangu maht väheneb ja eriti negatiivselt paistab silma puidu töötlemine. Mai 2023 versus mai 2022 vähenes puidu puidu töötlemine 20,3%. Languse taga on peamiselt kaks suuremat põhjust. Esiteks sisendhindades tõus, mis puudutab nii tooraine hindasid kui ka energiahindasid, mis kõik on tõusnud viimase aasta jooksul. Teiseks üldine majanduslangus Euroopas ja maailmas, kus kogunõudlus väheneb. Meie puidutööstusele omab ekstra mõju nõudluse vähenemine Põhjamaades, aga ka ebasobiv rootis ja norra krooni kurss euro suhtes. Puidufirma Mateki juhataja Sven Matsi hinnangul tuleb suvi ja sügis veel rasked ja pisut kergendust võiks tuua aasta lõpp ja uue aasta algus<sup>32</sup>.

Globaalselt on oma jälje jätnud ehitusturu jahtumine ja jätkuv laenuintresside tõus. Tegemist on viimase 22 aasta kõrgema intressitasemega<sup>33</sup> ja arusaadavalt mõjutab see ehitussektori arengut pärssivalt. Moodulmajade turul pole veel nõudluse taastumist märgata. Majatootja Harmet hoiab Pärnu tehase töötajaid miinimumpalgaga kodus ja loodab, et tellimused tulevad enne, kui tuleb hakata raskeid otsuseid tegema. Praegu on liigutatud tagasi buumieelsele tasemele ja töötajate arv on tänaseks vähenenud veerandi võrra. Majaelementide tootja KMT Prefabi juht ja Eesti Puitmajaliidu juhatuse

<sup>31</sup> Eesti Pank, 31.05.2023

<sup>32</sup> ERR, 04.07.2023

<sup>33</sup> Äripäev, 15.06.2023

esimees Martin Talts tõdes, et majatootjate turg on endiselt maas ja mingit selget hinnapäringute kasvu või traditsioonilistel sihtturgudel nõudluse elavnemist ei ole veel märgata<sup>34</sup>.

Ecobirchi tegevjuhi Gert Rahneli hinnangul on tänu Venemaa kallaletungile Ukrainale konkurentsi situatsioon kaugturgudel halvenenud. Ka Euroopas on näha selgeid nõudluse jahenemise märke kõikidel olulisematel eksporditurgudel. Ecobirch on oma tootmist juba vähendanud<sup>35</sup>.

Tänu ehitusmahtude vähenemisele, Euribori tõusule ja üldisele suurele ebakindlusele majanduses, on ka nõudlus saematerjali järele Euroopas ja maailmaturul hetkel väga madal. Lisapingeid on loonud kõrged toorme hinnad, mida ei ole saanud samaväärselt saematerjali tarbijale edasi kanda. Ja kui lisada Eestis metsanduse ümber olev ebakindlus on arusaadav, miks kaks saeveskit on teatanud oma tegevuse lõpetamisest.

Rahvusvaheline puidutööstuskontsern Bergs Timber sulgeb Laesti AS-i Sauga saeveski. Põhjuseks tuuakse madal kasumlikkus, kõrged tootmiskulud ja suur investeerimisvajadus tulevikus.<sup>36</sup> Laias laastus on samad põhjused ka Stora Ensole kuuluva Näpi saeveski sulgemisel. Ettevõtte sõnul ebakindlus jätkub ja seetõttu ollaks sunnitud jätkama struktuurimuudatustega. Stora Enso koondab lisaks Eesti töötajatele personali ka mujal Euroopas.<sup>37</sup> Suurimate ärisuundade – pakkematerjalid, biomaterjalid ja puittooted – tarneahelates jätkub ettevõtte sõnul varude vähendamine ja nõudluse nõrgenemine. Kolmas kvartal on järjekordne väljakutseid pakkuv kvartal, kuna turutingimused järjest halvenevad paljudes segmentides. Pingeline puiduturg jätkub seoses kasvava energiapiidu tarbimisega ja piidu impordi lõppemisega Venemaalt. See mõjutab marginaale ja halvendab konkurentsivõimet eelkõige Stora Enso Soome tegevuskohtades.<sup>38</sup> Ettevõtte sõnul on mõned toorainekulud oma tippasemelt küll alla tulnud, kuid enamiku hinnatasemed on samas veel siiski varasematest pikaajalistest tasemetest kõrgemalt. Stora Enso on seisnud silmitsi kõige aegade kiireima tselluloosihindade langusega maailmaturul. Samal ajal kui nõudlus on madal ja maailmaturu tselluloosivarud väga suured, on turule tulemas ka märkimisväärne kogus uut tootmisvõimsust<sup>39</sup>.

Keeruline majandusolukord on viinud ka pankrotiavalduste esitamiseni. Puumajatehas OÜ pani pärast turgude ärakukkumist tootmisliinid lõplikult seisma, koondas töötajad ja andis pankrotiavalduse sisse. Ettevõtte tegevjuht Andres Poom ei näe praegu veel mingeid märke nõudluse taastumisest ja ta usub, et pankrotte tuleb puitmaja sektoris veel.<sup>40</sup>

Etonian Cell on samuti teatanud koondamistest. Ettevõtte probleemid said alguse eelmisel aastal valitsenud ülikõrgetest energiahindadest, mil oldi teiste riikidega võrreldes ebavõrdses konkrentsiolukorras. Eelnenud kuue kuu jooksul on tehasel olnud kolm pikemat seisakut ja ülejäänud ajal on tehase tootmisliin töötanud 60–70% võimsusega<sup>41</sup>. 2023. aasta prognoos on mustades värvides. Ettevõtte müügimaht mullusega võrreldes on vähenenud 50% ja vaatamata rakendatud meetmetele töötab ettevõtte negatiivse ärikasumiga.<sup>42</sup>

Lemeks Grupi hinnangul on 2023. aastat prognoosida äärmiselt keeruline, kuna majanduskeskkonda mõjutavad jätkuvalt intresside tõus, inflatsioon ja äärmiselt varieeruv nõudlus erinevate kaupade ja

---

<sup>34</sup> Tööstusuudised, 28.07.2023

<sup>35</sup> Tööstusuudised, 18.05.2023

<sup>36</sup> Tööstusuudised, 26.07.2023

<sup>37</sup> Postimees, 15.06.2023

<sup>38</sup> Stora Enso, 21.07.2023

<sup>39</sup> Tööstusuudised, 26.07.2023

<sup>40</sup> Tööstusuudised, 30.06.2023

<sup>41</sup> Tööstusuudised, 20.06.2023

<sup>42</sup> Tööstusuudised, 16.05.2023



teenuste osas. Konkreetsemalt prognoositakse Lemeks grupi ettevõtete tootmiskahtude vähenemist, kuna Eesti puidutööstuse konkurentsivõime on vähenemas. Paljuski on see seotud tooraine hankimisgeograafia liikumisele Venemaalt Soome ja Rootsi. Puidu kättesaadavust halvendavad ka siseriiklik ebaselgus ja Eestis rakendatud Euroopas ainulaadsed piirangud. Suuremaid investeeringuid toorainebaasi ebastabiilsuse tõttu Lemeks grupp ei planeeri.<sup>43</sup>

Saksamaa Saeveskite ja Puidutööstuse Liit (*Der Deutsche Säge- und Holzindustrie Bundesverband*) viis läbi küsitluse oma liikmete hulgas, et saada ülevaadet hetke olukorra ja tuleviku ootuste osas. Ehitusvaldkonna madalseis on suureks probleemiks. Suurem osa ettevõttest on juba pidanud oma tootmistegevuses oluliselt korrigeerima ega oota majandusolukorra taastumist lähikuudel. Üle poole küsitletutest hindas praegust olukorda halvaks. Peaaegu 80% ettevõttest näevad vajadust märkimisväärseteks tootmiskärbeteks<sup>44</sup>.

Austria Puidutööstuse Liidu (*Fachverband der Holzindustrie Österreichs*) hinnangul seisab kolmandas kvartalis kogu Euroopa saetööstus silmitsi raskete majandusoludega. Ehituses pole tõusu oodata ka keskpikas perspektiivis. See on saetööstusele tugeva hoobi andnud nii kodu- kui välismaal, mis on juba kaasa toonud tootmiskahtude vähenemise. Plaaditööstuses hinnatakse olukorda hetkel heaks. Keskpika perioodi väljavaade on põhimõtteliselt optimistlik. Teatud tootevalikute osas võib täheldada nõudluse kergest langust. Tooraine pakkumine ja laoseisud on hetkel head<sup>45</sup>.

Hoolimata nõudluse langusest võib juba sügisel tabada Euroopat saepalgi defitsiit ning seeläbi saematerjali nappus, ennustab Rootsi puidutööstuste ühendus *Skogsindustrierna* oma suvises raportis. Ebataavalise olukorra põhjuseks on eelkõige ilm, aga osaliselt ka kevadel ootamatult suurelt langenud nõudlus saematerjali järele. See omakorda vähendas metsafirmade varutud puidu kogust, mis on suvel veelgi langenud. Pikalt kestnud kuivus on tõstnud oluliselt metsatulekahjude ohtu ning mitmed metsafirmad peatasid oma töö (Eestis täitis seda rolli „linnurahu“ periood). See omakorda vähendas saeveskite toorainega varustamist veelgi<sup>46</sup>.

Soomest tuleb uudiseid ka uute tehaste tööle hakkamisest. Soome puidutööstuskontsern Koskisen alustas oma uues saeveskis tööd. Toodanguks on kuuse ja männi saematerjal. Ligikaudu 40% toodetust töötleb Koskisen ise edasi, peamiselt hõõveldamise ja vähesel määral ka värvimise teel. Märkimisväärne osa toodetest müüakse turgudele väljaspool Soomet, eelkõige Jaapanisse<sup>47</sup>. Metsä Group on alustanud investeeringuga Äänekoskisse ehitatavasse uude Kerto-LVLi tehasesse. Uues liimkihtpuidutehases saab tööd ligi 150 inimest. Uue tehase aastane tootmisvõimsus on umbes 160 000 m<sup>3</sup>, mis tähendab ettevõtte kogu Kerto LVL-võimsuse 50-protsendilist suurenemist. Kerto LVLi kasutatakse peamiselt Euroopa ehitustööstuses. Uus tehas peaks alustama tootmist 2026. aasta lõpus. Toorainena kasutatakse umbes 400 000 kuupmeetrit Soomest hangitud palke<sup>48</sup>.

Euroopast tuleb terve rida uudiseid metsakahjustustest - tormi- ja ürasekikahjustustest. Äikesetormid kahjustasid 11.-12. juulil Baden-Württembergi Liidumaa kagu osas metsa 400 000 tm ulatuses<sup>49</sup>. Baieri riigimetsas sai samal ajavahemikul kannatada 100 000 tm metsa<sup>50</sup>. Sloveenias hinnatakse metsakahjustuste ulatuseks 1 mln tm. Riiklik metsateenistuse (*Zavod za gozdove Slovenije*) andmetel moodustab sellest 540 000 tm tormikahjustused ja ülejäänud osa ürasekikahjustused. Eelpool toodu

<sup>43</sup> Tööstusuudised, 12.07.2023

<sup>44</sup> Deutsche Säge- und Holzindustrie, 27.06.2023

<sup>45</sup> Fachverband der Holzindustrie Österreichs, 06.07.2023

<sup>46</sup> Tööstusuudised, 26.06.2023

<sup>47</sup> Tööstusuudised, 12.07.2023

<sup>48</sup> Tööstusuudised, 15.06.2023

<sup>49</sup> Holzkurier, 25.07.2023

<sup>50</sup> Holzkurier, 27.07.2023

moodustab viiendiku kogu raiemahust.<sup>51</sup> Horvaatias on saanud 19. juuli tormi käigus 1,2 mln tm ulatuses põõgi- ja tammemetsi kahjustada. Saksamaal prognoositakse 2023. aastaks kahjustatud puidu mahuks 21 mln tm, millest valdava enamuse moodustavad ürasekikahjustused<sup>52</sup>. Sealjuurse Thüringi Liidumaale langeb sellest enam kui 4 mln tm ürasekikahjustatud metsa, mis on uus negatiivne rekord selle liidumaa metsandusloos<sup>53</sup>. Lõuna-Euroopas möllavate metsatulekahjude ulatuse osas veel täpset ülevaadet ei ole, aga Kanada vastav keskus (*Canadian Interagency Forest Fire Centre*) teatab 10 mln ha põlenud metsamaast, mis on peaaegu 50% rohkem kui eelmisel 1995 negatiivsel rekordaastral<sup>54</sup>.

Saksamaal on esimesel poolaastal toodetud 1,8 mln t puidugraanuleid. See on eelmise aasta sama ajaga võrreldes 3% enam. Pelletite tootmise maht on viimastel aastetel iga aasta üsna ühtlases tempos kasvanud ja kui võrrelda 2023. aasta 1. poolaasta mahtu 2019. aasta 1. poolaasta mahuga, siis on see kasvanud ümmarguselt 495 tuhat tonni<sup>55</sup>.

Austria puidugraanuleid tootvaid ettevõtteid ühendav organisatsioon *proPellets Austria* teatab, et pelleti hind juulis on 404 €/t, mis on juuniga võrreldes 6% kõrgem ja eelmise aasta sama ajaga võrreldes 8% vähem<sup>56</sup>.

2022. aastal oli Venemaal puiduvarumise maht 13,5% väiksem ning ulatus 194,6 mln tm<sup>57</sup>. See on selge viide Ukraina sõja mõjule, kusjuures sanktsioonid rakendusid alles poolaastal ja enne seda oli küllalt intensiivne puidu eksport.

Venemaa ja Valgevene puidutarnijate eemaldamine maailmaturult loob uusi võimalusi Ukrainale. Ukraina praegune aastane raimaht on umbes 13 miljonit kuupmeetrit. Edaspidi oleks võimalik varutava puidu mahtu suurenda ligi 21 miljoni kuupmeetri<sup>58</sup>. Kuid see ei ole lähikuude küsimus. Paremalt juhul lähiaastate küsimus, kui sõda Ukraina pinnal on Ukraina võiduga lõppenud ja majandust on võimalik hakata uuesti ülesse ehitama.

## Kokkuvõtteks

Ümarpuiduhinnad on enamuse sortimentidel märkimisväärselt langenud, kuid kui vaadata paljude aastate hinnatrende ei ole metsaomaniku vaatevinklist hindadel häda midagi. Põhiline küsimus on, kus maani langus järgnevatel kuudel jõuab. Eesti tööstusettevõtete investeeringud peaksid sel aastal kasvama üle viie protsendi, selgus Swedbanki uuringust. Samas investeeringud puidutööstustesse langevad kuus protsenti<sup>59</sup>. Investeeringuskindlus metsanduses on kadunud ja see on probleem. See on märksa suurem probleem, kui hetkel hangunud ehitusturg ja viimase paarikümne aasta kõrgeimad intressid. Valitsus on lubanud aasta teises pooles parlamenti tuua nii metsanduse arengukava kui ka seadusandlikud algatused metsaseaduse ja looduskaitse seaduse osas. Siis saab hinnata, kus suunas ebakindlus sektoris areneb. Aga üks on selge, igal juhul kajastub tulemus puiduturul, nii lühi- kui pikas perspektiivis.

---

<sup>51</sup> Holzkurier, 27.07.2023

<sup>52</sup> Holzkurier, 20.06.2023

<sup>53</sup> Holzkurier, 10.07.2023

<sup>54</sup> EUWID, 17.07.2023

<sup>55</sup> Holzkurier, 21.07.2023

<sup>56</sup> Holzkurier, 20.07.2023

<sup>57</sup> Holzkurier, 04.07.2023

<sup>58</sup> Tööstusuudised, 12.05.2023

<sup>59</sup> Tööstusuudised, 17.05.2023

**Kasutatud lühendid:**

EMPL – Eesti Metsa- ja Puidutööstuse Liit

EL – Euroopa Liit

EPK – Eesti Puidumüügikeskus

EUR - euro

EUWID – Europäischer Wirtschaftsdienst

KÜ Eramets – Keskühistu Eramets

Luke – *Luonnonvarakeskus* (Soome Loodusressursside Instituut)

mln – 1 000 000

METLA – Metsäntutkimuslaitos

pm<sup>3</sup> - puistekuupmeeter

RMK – Riigimetsa Majandamise Keskus

tm – tihumeeter, võrdub kuupmeetriga (m<sup>3</sup>)